

Załącznik nr 1

Do ZARZĄDZENIA NR 11

DYREKTORA

PRZEDSZKOLA PUBLICZNEGO W ŁĄCKIEJ GÓRNEJ

z dnia 15.02.2024 roku

STANDARDY OCHRONY MAŁOLETNIICH PRZED KRZYWDZENIEM

w Przedszkolu Publicznym w Łąckiej Górnej

(wersja pełna)

Podstawy prawne:

1. Ustawa z dnia 29 lipca 2005 r. o przeciwdziałaniu przemocy domowej (Dz.U. z 2021 r. poz. 1249 oraz z 2023 r. poz. 289 oraz 535)

2. Rozporządzenie Rady Ministrów z dnia 13 września 2011 r. w sprawie procedury „Niebieskie Karty” oraz wzorów formularzy „Niebieska Karta” (Dz. U. poz. 1870)

3. Ustawa z dnia 28 lipca 2023 r. o zmianie ustawy - Kodeks rodzinny i opiekuńczy oraz niektórych innych ustaw (Dz.U. poz. 1 606)

4. Ustawa z dnia 26 stycznia 1982 r. - Karta Nauczyciela (t. j. Dz.U. z 2023 r. poz. 984 ze zm.)

5. Ustawa z dnia 14 grudnia 2016 r. - Prawo oświatowe (t. j. Dz.U. z 2023 r. poz. 900)

6. Ustawa z dnia 10 maja 2018 r. o ochronie danych osobowych (tj. Dz.U. z 2019 r. poz. 1781)

7. Konwencja o prawach dziecka (Dz.U. 1991 nr 120, poz. 526)

8. Konwencja o prawach osób niepełnosprawnych (Dz. U 2012, poz. 1169)

Spis treści

Wstęp

Standardy ochrony małoletnich i wskaźniki realizacji

Rozdział I

Obszary Standardów Ochrony Małoletnich przed krzywdzeniem

- 1) Polityka Ochrony Małoletnich,
- 2) Personel,
- 3) Procedury,
- 4) Monitoring.

Rozdział II

Słowniczek terminów

Rozdział III

Czynniki ryzyka i symptomy krzywdzenia dzieci – zasady rozpoznawania i reagowania

Rozdział IV

Zasady reagowania na przypadki podejrzenia, że małoletni doświadcza krzywdzenia

Rozdział V

Zasady ochrony wizerunku dziecka i danych osobowych małoletnich

Rozdział VI

Monitoring stosowania *Standardów Ochrony Małoletnich przed krzywdzeniem*

Rozdział VII

Zasady i procedury podejmowania interwencji w sytuacji podejrzenia krzywdzenia lub krzywdzenia małoletniego. Procedura „Niebieskie Karty”.

Rozdział VIII

Monitoring stosowania *Standardów Ochrony Małoletnich przed krzywdzeniem*

Rozdział IX

Przepisy końcowe

Załączniki – *Standardy*

Załączniki – *Niebieskie Karty*

Wstęp

W konstruowaniu *Standardów Ochrony Małoletnich* przyjęto następujące założenia:

- w Publicznym Przedszkolu w Łąckiej Górnej nie są zatrudniane osoby mogące zagrażać bezpieczeństwu małoletnich,
- wszyscy pracownicy potrafią zdiagnozować symptomy krzywdzenia małoletniego oraz podejmować interwencje w przypadku podejrzenia, że małoletni jest ofiarą przemocy,
- podejmowane postępowanie nie może naruszać praw dziecka, praw człowieka oraz bezpieczeństwa danych osobowych,
- małoletni wiedzą, jak unikać zagrożeń w kontaktach z dorosłymi i rówieśnikami,
- małoletni wiedzą, do kogo zwracać się o pomoc w sytuacjach dla nich trudnych i czynią to mając świadomość skuteczności podejmowanych działań,
- rodzice poszerzają wiedzę i umiejętności o metodach wychowania bez stosowania przemocy oraz potrafią uczyć zasad bezpieczeństwa.

Ponadto przyjęto, że:

- prowadzone postępowanie na wypadek krzywdzenia lub podejrzenia krzywdzenia małoletnich jest zorganizowane w sposób zapewniający im skuteczną ochronę,
- działania podejmowane w ramach ochrony małoletnich przed krzywdzeniem są dokumentowane oraz monitorowane i poddawane okresowej weryfikacji przy udziale wszystkich zainteresowanych podmiotów.

Dobro i bezpieczeństwo dzieci w Przedszkolu Publicznym w Łąckiej Górnej są priorytetem wszelkich działań podejmowanych przez pracowników przedszkola na rzecz dzieci. Pracownik Przedszkola traktuje dziecko z szacunkiem oraz uwzględnia jego potrzeby. Realizując zadania przedszkola, działa w ramach obowiązującego prawa, obowiązujących w nim przepisów wewnętrznych oraz w ramach posiadanych kompetencji. Niedopuszczalne jest, by pracownik Przedszkola stosował wobec dziecka jakiegokolwiek formy przemocy.

Niniejszy system ochrony dzieci przed krzywdzeniem określa procedury interwencji, działania profilaktyczne, edukacyjne, zasady zapobiegania krzywdzeniu dzieci, a w sytuacji, gdy do krzywdzenia doszło – określa zasady zmniejszenia rozmiaru jego skutków poprzez prawidłową i efektywną pomoc dziecku oraz wskazuje odpowiedzialność osób zatrudnionych w przedszkolu za bezpieczeństwo dzieci do niego uczęszczających.

Niniejsze Standardy ochrony małoletnich przed krzywdzeniem zostały opublikowane na stronie internetowej przedszkola <https://przedszkole-publiczne-lakta-gorna.pl/>. Są szeroko promowane wśród całego personelu, rodziców i dzieci uczęszczających do przedszkola. Poszczególne grupy małoletnich są z poniższymi *Standardami* aktywnie zapoznawane poprzez prowadzone działania edukacyjne i informacyjne.

STANDARDY OCHRONY MAŁOLETNI

Standard I

Pracownicy przedszkola, małoletni, ich rodzice oraz opiekunowie prawni znają Standardy Ochrony Małoletnich. Dokument jest dostępny i upowszechniany.

Wskaźniki realizacji standardu:

1. Dokument *Standardy Ochrony Małoletnich* został opracowany, zgodnie z Ustawą z dnia 28 lipca 2023 r. o zmianie ustawy - Kodeks rodzinny i opiekuńczy oraz niektórych innych ustaw (Dz.U. poz. 1606).
2. Zapoznano z nim pracowników przedszkola (Załącznik nr 1), rodziców/opiekunów prawnych małoletnich oraz małoletnich.
3. Dokument wprowadzono do stosowania w przedszkolu.
4. Dokument udostępniono na stronie internetowej przedszkola oraz w widocznym miejscu w budynku przedszkola (informacja na tablicy ogłoszeń, dokument do wglądu w gabinecie dyrektora).
5. Dokument został udostępniony w dwóch wersjach: wersji pełnej oraz skróconej przeznaczonej dla małoletnich i zawierającej informacje dla nich istotne.
6. Informacje o treści dokumentu upowszechniane są wśród pracowników przedszkola.
7. Informacje istotne dla małoletnich zawarte w dokumencie upowszechniane są w trakcie zajęć/warsztatów grupowych prowadzonych przez pracowników przedszkola oraz konsultacji, diagnozy, terapii prowadzonych w indywidualnym kontakcie.
8. Publikacja dokumentu spełnia wymogi Ustawy o zapewnianiu dostępności osobom ze szczególnymi potrzebami.

Standard II

Personel współtworzy i gwarantuje bezpieczne i przyjazne środowisko w przedszkolu.

Wskaźniki realizacji standardu:

1. W przedszkolu zatrudnia się personel po wcześniejszej weryfikacji w Rejestrze Sprawców Przestępstw na Tle Seksualnym, a w przypadku stanowisk pedagogicznych dodatkowo Centralnym Rejestrze Orzeczeń Dyscyplinarnych i w Krajowym Rejestrze Karnym,

Standardy Ochrony Małoletnich w Przedszkolu Publicznym w Łąckiej Górnej

W przypadku zatrudnienia obcokrajowców personel weryfikuje osobę w rejestrach karalności państw trzecich w zakresie określonych przestępstw (lub odpowiadających im czynów zabronionych w przepisach prawa obcego) lub w przypadkach prawem wskazanych poprzez oświadczenia o niekaralności.

2. Dyrektor przedszkola określa organizację, stosowanie i dokumentowanie działań podejmowanych w ramach procedur określonych w dokumencie *Standardy Ochrony Małoletnich*.

3. Pracownicy przedszkola są świadomi swoich praw oraz odpowiedzialności prawnej ciążyącej na nich za nieprzestrzeganie standardów ochrony małoletnich.

4. W przedszkolu prowadzona jest systematyczna edukacja wszystkich pracowników z zakresu ochrony małoletnich przed krzywdzeniem, a w szczególności:

- a) rozpoznawania symptomów krzywdzenia małoletnich,
- b) procedur interwencji w przypadku krzywdzenia lub podejrzenia krzywdzenia, a także posiadania informacji o krzywdzeniu,
- c) dokumentowania podejmowanych działań związanych z ochroną małoletnich,
- d) znajomości praw dziecka, praw człowieka oraz zasad bezpiecznego przetwarzania udostępnionych danych osobowych,
- e) odpowiedzialności prawnej za zdrowie i życie powierzonych w opiece małoletnich,
- f) procedury „*Niebieskie Karty*”,
- g) bezpieczeństwa relacji całego personelu z małoletnim, uwzględniającą wiedzę o zachowaniach pożądanym i niedozwolonym w kontaktach z nim.

W przedszkolu prowadzi się systematyczną diagnozę czynników ryzyka i czynników chroniących poczucia bezpieczeństwa małoletnich, a w szczególności w obszarach:

- a) relacji między pracownikiem przedszkola a małoletnim,
- b) poczucia bezpieczeństwa psychofizycznego, z uwzględnieniem zagrożeń środowiskowych (poszanowanie odmienności, równość i sprawiedliwość w przestrzeganiu ogólnie obowiązujących zasad, podmiotowe traktowanie).

Standard III

Przedszkole oferuje rodzicom/opiekunom prawnym informację oraz edukację w zakresie wychowania dzieci bez przemocy oraz ich ochrony przed krzywdzeniem i wykorzystywaniem.

Wskaźniki realizacji standardu:

1. W przedszkolu znajduje się tablica informacyjna (tablica ogłoszeń) dla rodziców, gdzie umieszczone są dane kontaktowe placówek zapewniających pomoc i opiekę w trudnych sytuacjach życiowych. Na stronie internetowej przedszkola oraz w mediach społecznościowych publikowane są przydatne informacje na temat: wychowania dzieci bez przemocy, ochrony dzieci przed przemocą i wykorzystywaniem, zagrożeń bezpieczeństwa dziecka w Internecie oraz możliwości podnoszenia umiejętności wychowawczych.
2. Rodzice mają dostęp do obowiązujących w przedszkolu *Standardów Ochrony Małoletnich* gdzie znajdują się procedury zgłaszania zagrożeń.
3. Przedszkole umożliwia rodzicom oraz opiekunom prawnym małoletnich, poprzez organizację warsztatów, szkoleń, konsultacji indywidualnych, poszerzanie wiedzy i umiejętności związanych z ochroną dziecka przed zagrożeniami oraz z zakresu wychowania pozytywnymi metodami wychowawczymi, bez kar fizycznych i krzywdzenia psychicznego dziecka.

Standard IV

Przedszkole zapewnia małoletnim równe traktowanie oraz przestrzeganie ich praw.

Wskaźniki realizacji standardu:

1. Przedszkole oferuje edukację w zakresie praw dziecka, człowieka oraz ochrony przed zagrożeniami przemocą i wykorzystywaniem. Upowszechniane są materiały zawierające:
 - informacje na temat praw dziecka/praw człowieka,
 - informacje na temat ochrony przed przemocą oraz wykorzystywaniem, informacje z zakresu profilaktyki przemocy rówieśniczej,
 - informacje na temat zagrożeń bezpieczeństwa dzieci w internecie.
2. Małoletni mają dostęp do informacji do kogo mogą się zgłosić po pomoc i radę w przypadku krzywdzenia lub wykorzystywania.

3. W przedszkolu dostępne są materiały edukacyjne w zakresie: praw dziecka, ochrony przed zagrożeniami przemocą i wykorzystywaniem seksualnym oraz zasad bezpieczeństwa w Internecie (broszury, ulotki, książki).

4. W przedszkolu wyeksponowane są informacje na temat możliwości uzyskania pomocy w trudnej sytuacji, w tym numery bezpłatnych telefonów zaufania dla dzieci i młodzieży.

Standard V

Organizacja postępowania na wypadek krzywdzenia lub podejrzenia krzywdzenia małoletnich zapewnia skuteczną ochronę.

Wskaźniki realizacji standardu:

1. Określono procedury interwencji personelu w sytuacjach krzywdzenia lub podejrzenia krzywdzenia małoletniego.

2. Postępowanie na wypadek krzywdzenia lub podejrzenia krzywdzenia małoletniego nie może naruszać jego godności, wolności, prawa do prywatności oraz nie może powodować szkody na jego zdrowiu psychicznym lub fizycznym (poczucie krzywdy, poniżenia, zagrożenia, wstydu).

3. W przedszkolu ustalone są zasady wsparcia małoletniego po ujawnieniu doznanej przez niego krzywdy.

4. W przedszkolu wskazano osobę odpowiedzialną za składanie zawiadomień o popełnieniu przestępstwa na szkodę małoletniego, zawiadomienie sądu opiekuńczego oraz wszczynanie procedury „Niebieskie Karty”.

5. W przedszkolu wskazano osobę odpowiedzialną za przyjmowanie zgłoszeń o zdarzeniach zagrażających małoletniemu i udzielenie mu wsparcia. Informacja o osobie przyjmującej zgłoszenia jest upowszechniona na stronie internetowej oraz na tablicy ogłoszeń w przedszkolu.

6. Podmioty postępowania uprawnione do przetwarzania danych osobowych uczestników postępowania w sprawach krzywdzenia małoletnich przestrzegają Polityki Bezpieczeństwa Przetwarzania Danych Osobowych, obowiązującej w przedszkolu (RODO).

Standard VI

W przedszkolu wzmacniane jest poczucie bezpieczeństwa małoletnich w obszarze relacji społecznych oraz ochrony przed treściami szkodliwymi i zagrożeniami.

Wskaźniki realizacji standardu:

1. W przedszkolu opracowano zasady zapewniające bezpieczne relacje między małoletnimi a personelem.
2. W przedszkolu określono wymogi dotyczące bezpiecznych relacji między małoletnimi, a w szczególności zachowania niedozwolone.
3. W przedszkolu opracowano zasady korzystania z urządzeń elektronicznych z dostępem do sieci internetowej oraz procedury ochrony małoletnich przed treściami szkodliwymi i zagrożeniami w sieci Internet oraz utrwalonym w innej formie.
4. W przedszkolu opracowano i wdrożono procedury ochrony małoletnich przed krzywdzeniem w sytuacjach: przemocy domowej oraz cyberprzemocy.
5. W przedszkolu opracowano i wdrożono procedurę „*Niebieskie Karty*”.
6. Pracownicy przedszkolu realizują plan wsparcia małoletniego po ujawnieniu doznanej przez niego krzywdy.

Standard VII

Działania podejmowane w ramach ochrony małoletnich przed krzywdzeniem są dokumentowane.

Wskaźniki realizacji standardu:

1. W przedszkolu prowadzony jest rejestr spraw zgłaszanych i rozpatrywanych w związku z podejrzeniem lub krzywdzeniem małoletnich.
2. Osoba upoważniona do przyjmowania zgłoszeń związanych z krzywdzeniem małoletnich składa oświadczenie o zachowaniu poufności i zobowiązana jest do zachowania bezpieczeństwa uzyskanych danych osobowych.
3. W procedurze „*Niebieskie Karty*” stosowane są wzory *Kart A* i *B* oraz kwestionariusze rozpoznania przemocy domowej.
4. Obieg dokumentów w sprawach związanych z krzywdzeniem małoletnich określa Instrukcja Kancelaryjna.

5. Zasady przechowywania ujawnionych incydentów lub zgłoszonych incydentów lub zdarzeń zagrażających dobru małoletniemu jest zgodny z Instrukcją Archiwizacyjną .

Standard VIII

Przedszkole monitoruje i okresowo weryfikuje zgodność prowadzonych działań z przyjętymi zasadami i procedurami ochrony małoletnich.

Wskaźniki realizacji standardu:

1. Przyjęte zasady i realizowane procedury ochrony małoletnich są weryfikowane - przynajmniej raz na dwa lata.
2. W ramach kontroli zasad i praktyk ochrony małoletnich przedszkole pozyskuje opinie małoletnich oraz ich rodziców lub opiekunów prawnych.
3. Do weryfikacji dokumentacji wykorzystywane są wnioski z kontroli *Standardów Ochrony Małoletnich* przez uprawnione do kontroli podmioty zewnętrzne.
4. Zasady monitoringu oraz termin, zakres i sposób kontroli określa dyrektor przedszkola.

Rozdział I

Obszary Standardów Ochrony Małoletnich przed krzywdzeniem

§ 1.

Standardy Ochrony Małoletnich przed krzywdzeniem tworzą bezpieczne i przyjazne środowisko przedszkola. Obejmują cztery obszary:

1) Politykę Ochrony Małoletnich, która określa:

- a) zasady bezpiecznej rekrutacji personelu do pracy w przedszkolu,
- b) zasady bezpiecznych relacji personel – dziecko i dziecko – dziecko,
- c) zasady reagowania w przedszkolu na przypadki podejrzenia, że dziecko doświadcza krzywdzenia,
- d) zasady ochrony wizerunku dziecka i danych osobowych dzieci,
- e) zasady bezpiecznego korzystania z Internetu i mediów elektronicznych,

2) Personel – obszar, który określa:

- a) zasady rekrutacji personelu pracującego z dziećmi w przedszkolu, w tym obowiązek uzyskiwania danych z Rejestru Sprawców Przestępstw na Tle Seksualnym o każdym członku personelu oraz, gdy jest to dozwolone przepisami obowiązującego prawa, informacji z Krajowego Rejestru Karnego, a kiedy prawo na to nie zezwala, uzyskiwania oświadczenia personelu dotyczącego niekaralności lub braku toczących się postępowań karnych lub dyscyplinarnych za przestępstwa przeciwko wolności seksualnej i obyczajności oraz przestępstwa z użyciem przemocy na szkodę małoletniego,
- b) zasady bezpiecznych relacji personelu przedszkola z małoletnimi, wskazujące, jakie zachowania na terenie przedszkola są niedozwolone, a jakie pożądane w kontakcie z dzieckiem,
- c) zasady zapewniania pracownikom podstawowej wiedzy na temat ochrony małoletnich przed krzywdzeniem oraz udzielania pomocy dzieciom w sytuacjach zagrożenia, w zakresie:
 - rozpoznawania symptomów krzywdzenia dzieci,
 - procedur interwencji w przypadku podejrzeń krzywdzenia,
 - odpowiedzialności prawnej pracowników przedszkola, zobowiązanych do podejmowania interwencji,
- d) zasady przygotowania personelu przedszkola (pracującego z dziećmi i ich rodzicami/opiekunami) do edukowania:
 - dzieci na temat ochrony przed przemocą i wykorzystywaniem,
 - rodziców/opiekunów dzieci na temat wychowania dzieci bez przemocy oraz chronienia ich przed przemocą i wykorzystywaniem,
- e) zasady dysponowania materiałami edukacyjnymi dla dzieci i dla rodziców oraz aktywnego ich wykorzystania,

- 3) procedury – obszar określający działania, jakie należy podjąć w sytuacji krzywdzenia dziecka lub zagrożenia jego bezpieczeństwa ze strony personelu przedszkola, członków rodziny, rówieśników i osób obcych:
 - a) zasady dysponowania przez przedszkole danymi kontaktowymi lokalnych instytucji i organizacji, które zajmują się interwencją i pomocą w sytuacjach krzywdzenia dzieci (policja, sąd rodzinny, centrum interwencji kryzysowej, ośrodek pomocy społecznej, placówki ochrony zdrowia) oraz zapewnienia do nich dostępu wszystkim pracownikom,
 - b) zasady eksponowania informacji dla dzieci na temat możliwości uzyskania pomocy w trudnej sytuacji, w tym numerów bezpłatnych telefonów zaufania dla dzieci i młodzieży,
- 4) monitoring – obszar, który określa:
 - a) zasady weryfikacji przyjętych *Standardów Ochrony Małoletnich przed krzywdzeniem* – przynajmniej raz w roku, ze szczególnym uwzględnieniem analizy sytuacji związanych z wystąpieniem zagrożenia bezpieczeństwa dzieci,
 - b) zasady organizowania przez przedszkole konsultacji z dziećmi i ich rodzicami/opiekunami prawnymi.

Rozdział II Słowniczek terminów

§ 2.

1. Dziecko/małoletni – każda osoba do ukończenia 18. roku życia.
2. Krzywdzenie dziecka – popełnienie czynu zabronionego lub czynu karalnego na szkodę dziecka, lub zagrożenie dobra dziecka, w tym jego zaniedbanie.
3. Personel – każdy pracownik Przedszkola bez względu na formę zatrudnienia, w tym współpracownik, stażysta, wolontariusz lub inna osoba, która z racji pełnionej funkcji lub zadań ma (nawet potencjalny) kontakt z dziećmi.
4. Opiekun dziecka – osoba uprawniona do reprezentacji dziecka, w szczególności jego rodzic lub opiekun prawny, a także rodzic zastępczy.
5. Instytucja – każda instytucja świadcząca usługi dzieciom lub działająca na rzecz dzieci.
6. Dyrekcja – osoba (lub podmiot), która w strukturze przedszkola jest uprawniona do podejmowania decyzji.
7. Zgoda rodzica dziecka oznacza zgodę co najmniej jednego z rodziców dziecka. W przypadku braku porozumienia między rodzicami dziecka konieczne jest poinformowanie rodziców o konieczności rozstrzygnięcia sprawy przez sąd rodzinny.
8. Osoba odpowiedzialna za internet to wyznaczony przez dyrektora przedszkola pracownik, sprawujący nadzór nad korzystaniem z internetu przez dzieci na terenie przedszkola oraz nad bezpieczeństwem dzieci w internecie.
9. Osoba odpowiedzialna za *Standardy Ochrony Małoletnich przed krzywdzeniem* to wyznaczony przez dyrektora przedszkola pracownik sprawujący nadzór nad realizacją niniejszych *Standardów Ochrony Małoletnich przed krzywdzeniem*.
10. Dane osobowe dziecka to wszelkie informacje umożliwiające identyfikację dziecka.

Rozdział III

Czynniki ryzyka i symptomy krzywdzenia dzieci – zasady rozpoznawania i reagowania

§ 3.

1. Rekrutacja pracowników przedszkola odbywa się zgodnie z zasadami bezpiecznej rekrutacji personelu. Zasady Rekrutacji stanowią Załącznik nr 2 do niniejszych *Standardów*.
2. Oświadczenie o niekaralności i zobowiązania do przestrzegania podstawowych zasad ochrony małoletnich stanowi Załącznik nr 3.
3. Pracownicy znają i stosują zasady bezpiecznych relacji personel–dziecko i dziecko–dziecko ustalone w przedszkolu. Zasady stanowią Załącznik nr 4 do niniejszych *Standardów*.
4. Pracownicy przedszkola posiadają wiedzę na temat czynników ryzyka i symptomów krzywdzenia dzieci i zwracają na nie uwagę w ramach wykonywanych obowiązków.
5. Pracownicy przedszkola monitorują sytuację i dobrostan dziecka.
6. W przypadku zidentyfikowania czynników ryzyka pracownicy przedszkola podejmują rozmowę z rodzicami, przekazując informacje na temat dostępnej oferty wsparcia i motywując ich do szukania dla siebie pomocy.

Rozdział IV

Zasady reagowania na przypadki podejrzenia, że małeletni doświadcza krzywdzenia

§ 4.

W przypadku powzięcia przez pracownika przedszkola podejrzenia, że dziecko jest krzywdzone, pracownik ma obowiązek sporządzenia notatki służbowej i przekazania uzyskanej informacji (do wyboru) dyrektorowi przedszkola / wychowawcy/pedagogowi/ psychologowi.

§ 5.

1. Po uzyskaniu informacji, dyrektor przedszkola wzywa opiekunów dziecka, którego krzywdzenie podejrzewa, informuje ich o podejrzeniu.
2. Wyznaczona przez dyrektora przedszkola osoba (np. pedagog) sporządza opis sytuacji przedszkolnej i rodzinnej dziecka na podstawie rozmów z dzieckiem, nauczycielami, wychowawcą i rodzicami oraz opracowuje plan pomocy małeletniemu.
3. Plan pomocy małeletniemu powinien zawierać wskazania dotyczące:
 - a) podjęcia przez przedszkole działań w celu zapewnienia dziecku bezpieczeństwa, w tym zgłoszenie podejrzenia krzywdzenia do odpowiedniej instytucji,
 - b) wsparcia, jakie zaoferuje dziecku przedszkole,
 - c) skierowania dziecka do specjalistycznej placówki pomocy dziecku, jeżeli istnieje taka potrzeba.

§ 6.

1. W bardziej skomplikowanych przypadkach (dotyczących np. wykorzystywania seksualnego lub znęcania się fizycznego i psychicznego o dużym nasileniu) dyrektor Przedszkola powołuje zespół interwencyjny, w skład którego mogą wejść: pedagog/psycholog, wychowawca dziecka, dyrektor przedszkola, inni pracownicy mający wiedzę na temat skutków krzywdzenia dziecka lub o krzywdzonym dziecku.
2. Zespół interwencyjny sporządza plan pomocy małeletniemu, spełniający wymogi określone w § 5 pkt3 niniejszych *Standardów*, na podstawie opisu sporządzonego przez pedagoga/psychologa przedszkolnego oraz innych, uzyskanych przez członków zespołu, informacji.
3. W przypadku, gdy podejrzenie krzywdzenia zgłoszą rodzice/opiekunowie dziecka, dyrektor Przedszkola jest zobowiązany powołać zespół interwencyjny.
4. Zespół, o którym mowa w punkcie 3, wzywa rodziców/opiekunów dziecka na spotkanie wyjaśniające, podczas którego może zaproponować zdiagnozowanie zgłaszanego podejrzenia w zewnętrznej, bezstronnej instytucji. Ze spotkania sporządza się protokół.

§ 7.

1. Sporządzony przez zespół interwencyjny plan pomocy małeletniemu wraz z zaleceniem współpracy przy jego realizacji przedstawiany jest rodzicom/opiekunom przez pedagoga/psychologa.

2. Pedagog/psycholog informuje rodziców/opiekunów o obowiązku przedszkola– jako instytucji – zgłoszenia podejrzenia krzywdzenia małoletniego do odpowiedniej instytucji (prokuratura, policja lub sąd rodzinny, ośrodek pomocy społecznej bądź przewodniczący zespołu interdyscyplinarnego – procedura „*Niebieskie Karty*” – w zależności od zdiagnozowanego typu krzywdzenia i skorelowanej z nim interwencji). Pracownicy Przedszkola uczestniczą w realizacji procedury „*Niebieskie Karty*”, w tym uprawnieni są do samodzielnego jej wszczynania.
3. Po poinformowaniu rodziców/opiekunów małoletniego przez pedagoga/psychologa – zgodnie z punktem poprzedzającym – dyrektor przedszkola składa zawiadomienie o podejrzeniu przestępstwa do prokuratury/policji lub wnioszek o wgląd w sytuację rodziny do sądu rejonowego, wydziału rodzinnego i nieletnich, ośrodka pomocy społecznej lub przesyła formularz „*Niebieska Karta – A*” do przewodniczącego zespołu interdyscyplinarnego.
4. Dalszy tok postępowania leży w kompetencjach instytucji wskazanych w punkcie 3.
5. W przypadku gdy podejrzenie krzywdzenia zgłosili rodzice/opiekunowie małoletniego, a podejrzenie to nie zostało potwierdzone – Przedszkole informuje o tym fakcie rodziców/opiekunów dziecka na piśmie.

§ 8.

1. Z przebiegu interwencji sporządza się kartę interwencji, której wzór stanowi Załącznik nr 5 do niniejszych *Standardów*. Kartę tę załącza się do dokumentacji dziecka w Przedszkolu.
2. Wszyscy pracownicy przedszkola i inne osoby, które w związku z wykonywaniem obowiązków służbowych podjęły informację o krzywdzeniu dziecka lub informacje z tym związane, są zobowiązani do zachowania tych informacji w tajemnicy, wyłączając informacje przekazywane uprawnionym instytucjom w ramach działań interwencyjnych.

Rozdział V

Zasady ochrony wizerunku dziecka i danych osobowych małoletnich

§ 9.

1. Przedszkole, uznając prawo dziecka do prywatności i ochrony dóbr osobistych, zapewnia ochronę wizerunku dziecka, zapewnia najwyższe standardy ochrony danych osobowych małoletnich zgodnie z obowiązującymi przepisami prawa.
2. Wytyczne dotyczące zasad ochrony wizerunku dziecka i danych osobowych dzieci stanowią Załącznik nr 6 do niniejszych *Standardów*.

§ 10.

1. Pracownikowi przedszkola nie wolno umożliwiać przedstawicielom mediów utrwalania wizerunku dziecka (filmowanie, fotografowanie, nagrywanie głosu dziecka) na jego terenie bez pisemnej zgody rodzica lub opiekuna prawnego dziecka.
2. W celu uzyskania zgody, o której mowa w punkcie 1, pracownik przedszkola może skontaktować się z opiekunem dziecka, by uzyskać zgodę na nieodpłatne wykorzystanie zarejestrowanego wizerunku dziecka i określić, w jakim kontekście będzie wykorzystywany, np. że umieszczony zostanie na platformie YouTube w celach promocyjnych lub na stronie internetowej Przedszkola (niniejsza zgoda obejmuje wszelkie formy publikacji, w szczególności plakaty reklamowe, ulotki, drukowane materiały promocyjne, reklamę w gazetach i czasopismach oraz w internecie itp.), lub ustalić procedurę uzyskania zgody. Niedopuszczalne jest podanie przedstawicielowi mediów danych kontaktowych do opiekuna dziecka – bez wiedzy i zgody tego opiekuna.

§ 11.

Upublicznienie przez pracownika przedszkola wizerunku dziecka utrwalonego w jakiegokolwiek formie (fotografia, nagranie audio-wideo) wymaga pisemnej zgody rodzica lub opiekuna prawnego dziecka. Jeżeli wizerunek dziecka stanowi jedynie szczegół całości, takiej jak: zgromadzenie, krajobraz, publiczna impreza, zgoda rodzica lub opiekuna prawnego na utrwalanie wizerunku dziecka nie jest wymagana.

Rozdział VI

Zasady bezpiecznego korzystania z internetu i mediów elektronicznych w przedszkolu

§ 12.

1. Na terenie przedszkola dzieci nie mają dostępu do internetu. Sieć komputerowa zablokowana jest hasłami.
2. W przypadku gdy dostęp do internetu w przedszkolu realizowany jest pod nadzorem pracownika przedszkola jest on zobowiązany informować dzieci o zasadach bezpiecznego korzystania z internetu oraz czuwać nad ich bezpieczeństwem podczas korzystania z internetu w czasie zajęć.
3. Nauczyciele w przedszkolu przeprowadzają z dziećmi cykliczne szkolenia dotyczące bezpiecznego korzystania z internetu.
4. Przedszkole zapewnia stały dostęp do materiałów edukacyjnych, dotyczących bezpiecznego korzystania z internetu.
5. Zasady korzystania z internetu określa Załącznik nr 7.

§ 13.

1. W przedszkolu dzieci nie mają dostępu do komputerów i nie pracują na nich.

Rozdział VII

ZASADY I PROCEDURY PODEJMOWANIA INTERWENCJI W SYTUACJI

PODEJRZENIA KRZYWDZENIA LUB KRZYWDZENIA MAŁOLETNIEGO

1. Zasady i procedury podejmowania interwencji w sytuacji podejrzenia stosowania lub stosowania przemocy domowej

Definicja przemocy domowej

Pod pojęciem „przemoc domowa” - należy rozumieć jednorazowe albo powtarzające się umyślne działanie lub zaniechanie, wykorzystujące przewagę fizyczną, psychiczną lub ekonomiczną, naruszające prawa lub dobra osobiste osoby doznającej przemocy domowej, w szczególności:

- a) narażające tę osobę na niebezpieczeństwo utraty życia, zdrowia lub mienia,
- b) naruszające jej godność, nietykalność cielesną lub wolność, w tym seksualną,
- c) powodujące szkody na jej zdrowiu fizycznym lub psychicznym, wywołujące u tej osoby cierpienie lub krzywdę,
- d) ograniczające lub pozbawiające tę osobę dostępu do środków finansowych lub możliwości podjęcia pracy lub uzyskania samodzielności finansowej,
- e) istotnie naruszające prywatność tej osoby lub wzbudzające u niej poczucie zagrożenia, poniżenia lub udręczenia, w tym podejmowane za pomocą środków komunikacji elektronicznej,

Rodzaje przemocy domowej i ich charakterystyka:

- przemoc fizyczna - to każde intencjonalne działanie sprawcy, mające na celu przekroczenie granicy ciała dziecka. Często powoduje różnego rodzaju urazy.
- przemoc psychiczna (maltretowanie psychiczne) - to powtarzający się wzorzec zachowań opiekuna lub skrajnie drastyczne wydarzenie (lub wydarzenia), które powodują u dziecka poczucie, że jest nic nie wart, zły, niekochany, niechciany, zagrożony i że jego osoba ma jakąkolwiek wartość jedynie wtedy, gdy zaspokaja potrzeby innych. Krzywdzenie psychiczne dziecka to kategoria, w której najczęściej nie ma widocznych dowodów winy sprawcy. Występują natomiast u dziecka objawy jako konsekwencja tego rodzaju przemocy. Podstawowym narzędziem zatrzymania przemocy psychicznej jest praca z rodziną, która odbywać się może w ramach procedury „Niebieskie Karty”.
- przemoc seksualna - według Światowej Organizacji Zdrowia przemoc seksualna to zaangażowanie dziecka w aktywność seksualną, której nie jest on lub ona w stanie w pełni zrozumieć i udzielić na nią świadomej zgody, naruszająca prawo i obyczaje danego

społeczeństwa. Z wykorzystywaniem seksualnym mamy do czynienia wtedy, gdy występuje ono pomiędzy dzieckiem a dorosłym lub dzieckiem i innym dzieckiem, w sytuacji zależności, jeśli te osoby ze względu na wiek bądź stopień rozwoju pozostają w stosunku opieki, zależności, władzy. Celem takiej aktywności jest zaspokojenie potrzeb innej osoby.

Aktywność taka może obejmować:

1. Nakłanianie lub zmuszanie dziecka do udziału w jakichkolwiek prawnie zabronionych czynnościach seksualnych.

2. Wykorzystywanie dziecka do prostytucji lub innych nielegalnych praktyk seksualnych.

3. Wykorzystywanie dziecka do produkcji przedstawień i materiałów pornograficznych.

• zaniedbywanie - to jedna z form krzywdzenia dziecka polegająca na incydentalnym, bądź chronicznym niezaspokajaniu jego potrzeb oraz nierespektowaniu podstawowych praw, powodująca zaburzenia jego zdrowia, a także generująca trudności rozwojowe.

Ta forma przemocy wskazuje na potrzebę szerszej diagnozy systemu rodzinnego pod kątem wydolności wychowawczej rodziców.

Rozpoznawanie przemocy wobec małoletniego odbywa się poprzez:

- ujawnienie przez pokrzywdzonego przemocy domowej,
- informacje od osoby będącej bezpośrednim świadkiem przemocy,
- analizę objawów krzywdzenia występujących u pokrzywdzonego,
- ocenę stopnia ryzyka wystąpienia przemocy w danej rodzinie.

Ujawnienie przez małoletniego przemocy w rodzinie ma miejsce wtedy, kiedy poinformuje pracownika przedszkola o tym, że doznaje jednej lub kilku jednocześnie form przemocy ze strony swoich najbliższych. Ujawnienie jest dla małoletniego bardzo trudnym momentem i świadczy o dużym doznawanym bólu i determinacji. Fakt ujawnienia nie podlega ocenie uwiarygadniającej ze strony pracownika przedszkola, wymaga zareagowania!

Informacje o krzywdzeniu małoletniego mogą pochodzić od bezpośrednich świadków przemocy, np. od rodzica niekrzywdzącego, rodzeństwa, kolegi, koleżanki, sąsiada, osoby z dalszej rodziny, przypadkowego świadka przemocy.

W każdym przypadku informacje o przemocy wobec małoletniego wskazywane jako fakty, a nie domniemania, należy potraktować z pełną odpowiedzialnością i zareagować zgodnie z obowiązującymi zasadami wskazanymi w niniejszej procedurze. Podobnie jak w przypadku ujawnienia przemocy przez małoletniego, pracownik nie dokonuje oceny wiarygodności podawanych informacji. Zobowiązany jest do zareagowania na taki sygnał.

Fakt ujawnienia przemocy przez osoby inne niż małoletni nie podlega ocenie uwiarygadniającej ze strony pracownika poradni, wymaga zareagowania!

Zgłaszanie stosowania przemocy domowej przez małoletniego

1. Każdy małoletni będący w przedszkolu może zgłosić ustnie lub pisemnie, dowolnej osobie, do której ma zaufanie, będącej pracownikiem przedszkola, fakt stosowania wobec niego przemocy domowej.
2. Zgłoszenie doznawanej krzywdy przez małoletniego może nastąpić w bezpośredniej rozmowie, SMS-em, drogą elektroniczną, telefoniczną lub inną dostępną, w każdym czasie.
3. W przypadku dziecka obcojęzycznego lub mającego trudności w mowie i piśmie, osoba, do której zgłosił się małoletni zapewnia pomoc w nawiązaniu komunikacji poprzez skorzystanie z pomocy osoby władającej językiem obcym lub zapewnia komunikację w innych formach, np. poprzez wykorzystanie alternatywnych i wspomagających metod komunikacji.
4. Osoba, która powzięła informację od krzywdzonego podejmuje w pierwszej kolejności działania mające na celu zatrzymanie krzywdzenia.
5. W przypadku zagrożenia życia małoletniego, po przekazaniu informacji dyrektorowi przedszkola, zawiadamia w trybie pilnym odpowiednie służby porządkowe - Policję i pogotowie ratunkowe, o zagrożeniu życia małoletniego.
6. W ramach procedury funkcjonariusz policji: udziela niezbędnej pomocy osobie doznającej przemocy, w tym dostępu do pomocy medycznej, podejmuje czynności chroniące życie, zdrowie i mienie, zabezpiecza ślady i dowody przestępstwa oraz podejmuje działania mające na celu zapobieganie dalszym zagrożeniom mogącym występować w tej rodzinie, zgodnie z zasadami i procedurami postępowania w takiej sytuacji.
7. W przypadkach niewymagających podejmowania nagłych interwencji, osoba, która powzięła informację postępuje zgodnie z procedurą.

Zgłaszanie podejrzenia przemocy domowej lub jej stosowania przez pracownika przedszkola:

1. Każdy pracownik przedszkola, który zauważy lub podejrzewa u małoletniego symptomy krzywdzenia, jest zobowiązany zareagować - jeśli to konieczne, udzielić pierwszej pomocy.
2. Pracownik w trybie pilnym przekazuje informację o zaobserwowanym zdarzeniu dyrektorowi przedszkola, dołączając pisemną notatkę zawierającą istotne informacje dotyczące: wyglądu, stanu, dolegliwości oraz zachowania małoletniego, cytaty jego wypowiedzi oraz podjęte działania.

Dyrektor przedszkola jako osoba upoważniona do prowadzenia spraw związanych z przemocą wobec małoletnich wraz z osobą zgłaszającą wypełniają tzw. *Kartę zgłoszenia - załącznik 1 (Niebieska Karta)*. Na karcie podpisują się: dyrektor przedszkola i osoba zgłaszająca.

Zgłaszanie podejrzenia przemocy domowej lub jej stosowania przez osoby z zewnątrz:

1. Osoba, która jest świadkiem stosowanej przemocy domowej wobec małego dziecka ma prawo do zgłoszenia podejrzenia stosowania przemocy lub przemocy domowej.
2. W celu zgłoszenia stosowanej wobec małego dziecka przemocy domowej w/w osoba jest obowiązana dokonać zgłoszenia bezpośrednio dyrektorowi przedszkola.
3. W trakcie rozmowy z dyrektorem przedszkola, osoba wskazuje na fakty, na podstawie których domniema o stosowaniu przemocy domowej wobec małego dziecka.
4. Osoba zgłaszająca przemoc jest zobowiązana wylegitymować się dokumentem zawierającym fotografię oraz wskazać dane do kontaktu.
5. Zgłaszający przemoc domową jest informowany o zasadach przetwarzania jego danych osobowych udostępnionych dyrektorowi oraz zasadach ich przetwarzania i bezpieczeństwa danych osobowych.
6. W przypadku zgłoszeń anonimowych, w tym telefonicznych do przedszkola, pracownik przedszkola sporządza notatkę z rozmowy telefonicznej i archiwizuje wydruk połączeń.
7. W sytuacji, jak w pkt 6, pracownik przedszkola zawiadamia dyrektora przedszkola o anonimowym zgłoszeniu, dołączając notatkę z rozmowy telefonicznej ze zgłaszającym lub wydruk ze skrzynki elektronicznej.
6. W przypadkach anonimowych zgłoszeń stosowanie przemocy wobec małego dziecka podlega analizie i zdiagnozowaniu.
9. Pracownik, do którego wpłynęło zgłoszenie podejrzenia stosowania przemocy lub jej stosowania wypełnia *Kartę zgłoszenia - załącznik 1 (Niebieska Karta)*, w obecności - o ile to możliwe - osoby zgłaszającej i w trybie pilnym przekazuje ją koordynatorowi Strategii ochrony małych dzieci. Na karcie podpisuje się osoba, do której wpłynęło zgłoszenie i osoba zgłaszająca.
10. W przypadku, gdy zgłaszana przemoc zagraża życiu lub zdrowiu małego dziecka, osoba pozyskująca taką wiedzę, jest obowiązana w trybie pilnym zawiadomić policję.

Wstępna diagnoza i ocena sytuacji osoby krzywdzonej:

1. W każdym przypadku zgłoszenia krzywdzenia lub podejrzenia krzywdzenia małego dziecka, dyrektor przedszkola powołuje Zespół Interwencyjny do wstępnego zdiagnozowania sytuacji ofiary, w szczególności, tzw. czynniki ryzyka oraz dane świadczące o przemocy lub wykluczające ją: kto jest sprawcą krzywdzenia i w jakiej relacji pozostaje z małym dzieckiem, jak często i od jak dawna jest krzywdzony, informacje o zachowaniach pozostałych członków rodziny wobec małego dziecka, relacjach jakie ma małe dziecko z osobą rodzica niekrzywdzącego, o osobach wspierających go, informacje o innych czynnikach towarzyszących przemocy - np. uzależnieniu od alkoholu rodziców.

2. W skład Zespołu Interwencyjnego wchodzi: psycholog, pedagog, pracownik zgłaszający podejrzenie stosowania przemocy.
3. Zaleca się, by Zespół przeprowadził rozmowę z osobą krzywdzoną i osobą zgłaszającą podejrzenie lub krzywdzenie małoletniego, a także z rodzicem/opiekunem „niekrzywdzącym”.
4. Wstępną diagnozę przeprowadza się z wykorzystaniem karty obserwacji diagnozy, będącej załącznikiem nr. 3 (*Niebieskie Karty*), a w przypadku zaniedbania - kwestionariuszem diagnozującym oznaki zaniedbania - załącznik nr. 5 (*Niebieskie Karty*).
5. W przypadku uwiarygodnienia podejrzenia stosowania przemocy lub stwierdzenia jej stosowania, dyrektor przedszkola wszczyna procedurę „*Niebieskie Karty*”.
6. W przypadkach niewskazujących na wiarygodność zgłoszenia (pomówienie, konfabulacja, kłamstwo) - psycholog i pedagog prowadzą wnikliwą obserwację małoletniego i w terminie 3 miesięcy od zgłoszenia ponownie w składzie, jak w pkt. 2 dokonują oceny sytuacji małoletniego.

Uzasadnienie do uruchamiania procedury „*Niebieskie Karty*”:

Ustawa o przeciwdziałaniu przemocy domowej oraz rozporządzenie w sprawie procedury „*Niebieskie Karty*” z jednej strony nakłada na pracowników przedszkola obowiązek reagowania w każdej sytuacji podejrzenia przemocy wobec małoletniego. Z drugiej zaś daje możliwość skutecznej interdyscyplinarnej współpracy na rzecz pomocy i ochrony małoletniego i jego rodziny. Uruchamiając procedurę „*Niebieskiej Karty*” pracownik przedszkola otrzymuje możliwość udziału w grupie roboczej składającej się z przedstawicieli także innych służb. Są to: pracownik socjalny, policjant, przedstawiciel ochrony zdrowia, przedstawiciel komisji rozwiązywania problemów alkoholowych i opcjonalnie inni specjaliści, którzy znają sytuację rodzinną dziecka, np. przedstawiciel organizacji pozarządowej, kurator.

Uczestnictwo w grupie roboczej daje pracownikowi szkoły możliwość:

- wymiany informacji na temat dziecka i jego rodziny z innymi profesjonalistami,
- podziału zadań mających na celu diagnozę sytuacji w rodzinie, ochronę małoletniego i monitorowanie jego sytuacji między przedstawicielami poszczególnych służb,
- podejmowania decyzji o ewentualnej interwencji prawnej wspólnie z innymi profesjonalistami w grupie roboczej,
- wzajemnego wsparcia w pracy z małoletnim i jego rodziną.

Procedura „*Niebieskie Karty*”:

Celem niniejszej procedury jest wskazanie zasad postępowania pracowników i dyrektora przedszkola w przypadku stwierdzenia krzywdzenia małoletniego lub uzasadnionego podejrzenia krzywdzenia.

Zakres procedury i ogólne zasady jej stosowania:

1. Procedura postępowania „*Niebieskie Karty*” obowiązuje wszystkich pracowników zatrudnionych w przedszkolu.
2. Nadzór nad stosowaniem procedury sprawuje dyrektor przedszkola.
3. Dyrektor przedszkola udziela wsparcia i pomocy osobom bezpośrednio zaangażowanym w proces pomocy ofierze przemocy domowej, w tym prawnej i organizacyjnej.
4. W przedszkolu wyznaczony jest Koordynator d.s. Standardów ochrony małoletnich. W sytuacji prowadzenia dużej liczby przypadków lub ich złożoności i wielu działań, dyrektor może zadanie koordynacji kolejnych powierzyć innej osobie, przy czym nadal pozostają one w ogólnym rejestrze prowadzonym przez Koordynatora d.s. Standardów ochrony małoletnich.
5. Zasadą udzielania pomocy małoletniemu krzywdzonemu jest interdyscyplinarna współpraca zespołowa ograniczona do osób pracujących z małoletnim.
6. Druki i formularze „*Niebieskie Karty*” - A i „*Niebieskie Karty*” - B znajdują się w gabinecie dyrektora.
7. Rejestr wszczętych procedur „*Niebieskie Karty*” prowadzi dyrektor przedszkola zgodnie z zasadami określonymi w Instrukcji Kancelaryjnej.
8. Wgląd w dokumentację wszczętych procedur posiadają wyłącznie osoby upoważnione imiennie przez dyrektora przedszkola.
9. Upoważnione osoby do wglądu w dokumentację wszczętych procedur „*Niebieskiej Karty*” są zobowiązane do złożenia oświadczenia o zachowaniu poufności informacji i danych osobowych umieszczanych w dokumentach *Załącznik nr 2 (Niebieska Karta)*.
10. Dokumentację związaną ze wszczętymi procedurami „*Niebieskich Kart*” prowadzi i przechowuje dyrektor przedszkola.
11. Po zakończeniu sprawy osoba ją prowadząca przekazuje teczkę z dokumentacją do sekretariatu szkoły.
12. Archiwizacja dokumentacji odbywa się na zasadach określonych w Instrukcji Archiwalnej.

Wszczęcie procedury „*Niebieskie Karty*”:

1. Wszczęcie procedury „*Niebieskie Karty*” następuje z chwilą wypełnienia formularza *Karty – A (Niebieska Karta)* w przypadku powzięcia, w toku prowadzonych czynności służbowych lub zawodowych, podejrzenia stosowania przemocy wobec małoletnich lub w wyniku zgłoszenia dokonanego przez członka rodziny lub przez osobę będącą świadkiem przemocy w rodzinie.
2. Do wszczęcia procedury „*Niebieskich Kart*” nie jest wymagana zgoda osoby doznającej przemocy.

3. Do wszczęcia procedury „*Niebieskie Karty*” nie jest wymagany uprzedni kontakt z osobą stosującą przemoc domową ani obecność tej osoby w czasie wypełniania kwestionariusza.
4. Dyrektor przedszkola lub inna osoba wszczynając procedurę „*Niebieskie Karty*” ma prawo wykorzystać informacje zawarte we wstępnej diagnozie oceny sytuacji małoletniego - *Załącznik nr 3 (Niebieska Karta)*, a także przeprowadzić rozmowę z małoletnim.
5. Rozmowę z osobą, co do której istnieje podejrzenie, że jest dotknięta przemocą w rodzinie, przeprowadza się w warunkach gwarantujących swobodę wypowiedzi i poszanowanie godności tej osoby oraz zapewniających jej bezpieczeństwo.
6. Czynności w ramach procedury „*Niebieskie Karty*” przeprowadza się w obecności rodzica/opiekuna prawnego. W sytuacji, gdy to rodzice, opiekun prawny, są podejrzani o stosowanie przemocy wobec dziecka, te czynności przeprowadza się w obecności pełnoletniej osoby najbliższej (w rozumieniu art. 115 § 11 kk) czyli np. dziadków, pradiadków oraz rodzeństwa (w miarę możliwości również w obecności psychologa).
7. Żaden z formularzy „*Niebieskich Kart*” nie wymaga podpisu osoby podejrzanej o doznawanie czy stosowanie przemocy domowej.
8. Po wypełnieniu *Karty - A*, osoba dotknięta przemocą domową w rodzinie - rodzic, opiekun prawny lub faktyczny, osoba, która zgłosiła podejrzenie stosowania przemocy w rodzinie otrzymuje wypełniony formularz *Karty - B*.
9. *Formularz B* jest dokumentem dla osób pokrzywdzonych, zawierającym definicję przemocy, praw człowieka, informację o miejscach, gdzie można uzyskać pomoc.
10. *Formularz B* nie przekazuje się osobie podejrzanej o stosowanie przemocy domowej.
11. Wypełniony formularz - *Niebieska Karta – A* niezwłocznie, nie później niż w terminie 5 dni od wszczęcia procedury, przekazuje się do zespołu interdyscyplinarnego.
12. Osoba upoważnioną do przekazania formularza jest Koordynator ds. Standardów ochrony małoletnich, która zawiadamia dyrektora przedszkola o podjętej decyzji i fakcie przekazania formularza do zespołu interdyscyplinarnego.
13. Wypełnienie *Formularza A* nie zwalnia z obowiązku podjęcia działań interwencyjnych zapewniających bezpieczeństwo osobie doznającej przemocy.

Zalecenia do prowadzenia rozmowy z ofiarą przemocy domowej

Celem rozmowy z małoletnim jest zebranie informacji potwierdzających (bądź niepotwierdzających) jego krzywdzenie w rodzinie, określających charakter i okoliczności zdarzeń, rolę i zachowanie innych członków rodziny oraz zidentyfikowanie sprawcy. Nie wolno jednak zapomnieć, że celem spotkania jest również - a może przede wszystkim - udzielenie małoletniemu wsparcia. Sposób prowadzenia rozmowy powinien oczywiście uwzględniać jego wiek i możliwości rozwojowe, ale również to czy sam ujawnił doświadczenie krzywdy

domowej, czy też podejrzenie zrodziło się w oparciu o inne przestanki np. informacje osób trzecich czy zaobserwowane u małoletniego symptomy fizyczne i/lub behawioralne. W pierwszym przypadku pracownik przedszkola, do którego zwrócił się małoletni musi pamiętać, że został uznany za tą osobę, u której można szukać wsparcia, której można zaufać. W drugim, nieodzowne jest zadbanie o zdobycie tego zaufania. Można porozmawiać na wstępie z małoletnim na tematy neutralne, ale dla niego istotne. Zapytać np. o zainteresowania, sukcesy, opinie na temat ważnych dla niego spraw.

Rozmowa musi być w miejscu bezpiecznym i cichym. Czas rozmowy jest czasem przeznaczonym tylko dla małoletniego. Nie ma tu miejsca na odbieranie telefonów, wychodzenie na chwilę w „pilnych sprawach”, okazywanie zniecierpliwienia. Małoletni musi widzieć i czuć, że teraz jest najważniejszy. Trzeba liczyć się z tym, że może być nieprzygotowany do zwierzeń, nieprzyjemnie zaskoczony sytuacją, może starać się ukryć fakt krzywdzenia przez rodziców szczególnie, gdy sprawa będzie się wiązać z przemocą seksualną. W rozmowie mogą mu towarzyszyć:

- uczucie wstydu,
- lęk o przyszłość swoją i swojej rodziny,
- lęk przed obwinianiem go przez rodziców za kłopoty wynikające z ujawnienia sprawy,
- lęk przed zemstą sprawcy przemocy, brak znajomości odpowiedniego słownictwa
- szczególnie, gdy rozmowa będzie dotyczyć przemocy o podłożu seksualnym.

Mogą również ujawniać się mechanizmy obronne pozwalające małoletniemu radzić sobie z traumą. Mechanizmy chroniące go przed bólem, cierpieniem i samotnością. Pozwalające zachować mimo wszystko wiarę i przywiązanie do rodziców, ale utrudniające szczerą rozmowę.

Są to:

- tłumienie - świadome unikanie bolesnych wspomnień lub uczuć,
- wyparcie - usuwanie i niedopuszczanie do świadomości wspomnień, które przywołują bolesne skojarzenia,
- zaprzeczenie - wmawiane sobie, że zdarzenie, którego doświadczył lub którego był świadkiem wcale nie miało miejsca (to się naprawdę nie zdarzyło").
- minimalizacja - minimalizowanie znaczenia doznawanej krzywdy na zasadzie: gorsze rzeczy się zdarzają",
- racjonalizacja - znajdowanie takiego wytłumaczenia dla zachowania osoby, która stosuje przemoc, aby zwolnić ich z odpowiedzialność za krzywdzenie.

Pracownik przedszkola będzie musiał poradzić sobie z własnymi negatywnymi emocjami: lękiem, złością, poczuciem bezradności. Z obawą przed dodatkowym skrzywdzeniem dziecka podczas rozmowy i przed mieszaniem się w nie swoje sprawy". Pierwszy krok w rozmowie, to

nawiązanie dobrego kontaktu z dzieckiem. Jeżeli to się uda można delikatnie przejść do zadawania mu pytań.

W tym momencie rozmowy trzeba zapewnić małoletniego, że ma prawo czegoś nie wiedzieć, nie rozumieć pytania lub nie chcieć na nie odpowiedzieć. Taka informacja wzmocni jego poczucie bezpieczeństwa i zmniejszy prawdopodobieństwo, że starając się spełnić oczekiwania rozmówcy będzie mówiło nieprawdę.

Oczywiście zasadą jest używanie w rozmowie z prostego, zrozumiałego języka (zdania pojedyncze, bez podwójnych przeczeń, trudnych wyrazów itd.). Stawiane pytania powinny mieć otwarty charakter, umożliwiający małoletniemu opowiedzenie własnymi słowami o tym co mu się przytrafiło. Pytania takie mogą zaczynać się od wyrażień:

- czy możesz powiedzieć coś więcej na ten temat?
- czy chciałbyś jeszcze coś dodać?
- czy mógłbyś mi o tym opowiedzieć?
- wyjaśnij mi to dokładnie, chciałbym lepiej zrozumieć.

Nie można zadawać pytań sugerujących. Powinno się także unikać pytań zaczynających się od słów: dlaczego? po co? mogących wywołać w małoletnim poczucie winy. Podczas swojej wypowiedzi małoletni cały czas powinien mieć świadomość, że jest uważnie słuchany. Pracownik poradni powinien używać świadczących o tym sygnałów. Mogą mieć one charakter niewerbalny (gesty, mimika) jak również werbalny.

Sygnały werbalne to między innymi: zwroty prajęzykowe (np. uhm, aha, no tak), parafrazowanie i odzwierciedlanie. Parafrazowanie można wykorzystać, gdy w rozmowie nastąpi naturalna przerwa, gdy małoletni nagle zamilknie lub zawiesi głos na końcu zdania i da do zrozumienia, że czeka na jakąś reakcję. Istotą parafrazowania jest powtórzenie własnymi słowami tego, co powiedziało dziecko. Można je zacząć od słów: o ile dobrze Cię zrozumiałem... chcesz przez to powiedzieć, że... próbuję zrozumieć, to znaczy, że... czy mam rację myśląc, że... Odzwierciedlanie to nazywanie odczuć rozmówcy podkreślające zrozumienie przekazów tak werbalnych jak i pozawerbalnych. Może zacząć się zwrotami: widzę, że jest Ci smutno... wygląda na to, że bardzo Cię niepokoi....

Dodatkowe wskazówki, którymi warto się kierować rozmawiając z małoletnim co do którego istnieje podejrzenie, że jest krzywdzone w rodzinie:

1. Trzeba zachować spokój.
2. Nie można okazywać złości, zszokowania czy zakłopotania tym co dziecko mówi
3. Trzeba też powstrzymać się od wypowiadania negatywnych sądów o agresorze".

- Nauczyciel, pedagog nie jest śledczym. W rozmowie, którą prowadzi nie chodzi o zbieranie dowodów, ustalanie szczegółów i niepodważalnych faktów. Jeżeli sprawa okaże się poważna ustali je sędzia i psycholog specjalista.

- Trzeba starać się oszczędzić dziecku traumy związanej z koniecznością kilkukrotnego powtarzania bolesnych szczegółów.
- Należy pozwolić dziecku ujawnić to, na co jest gotowe.
- Nie wolno pospieszać dziecka, trzeba dostosować się do jego tempa relacjonowania wydarzeń.
- Należy je upewnić, że dobrze robi ujawniając krzywdy, których doznało, pochwalić je za to, zapewnić, że to co się stało nie jest jego winą, że nie ponosi również odpowiedzialności za to, że nie powiedziało o tym, co mu się przydarzyło od razu.
- Należy przejawiać zaufanie i wiarę w to, co mówi i przyjmować to bez osądzania.
- Nie należy dramatyzować, tworzyć atmosfery sensacji, wyjątkowości wydarzeń, ale jednocześnie nie należy udawać przed dzieckiem, że wszystko jest w porządku.
- Dziecko powinno odczuć, że to o czym opowiada nie powinno mieć miejsca.
- Nie wolno zaprzeczać lub bagatelizować jego uczuć.
- Trzeba w tych uczuciach mu towarzyszyć. Wyrazić wprost, że się je widzi i rozumie. Nie mają w tym momencie większego sensu stwierdzenia typu wszystko będzie dobrze, nie płacz, nie przejmuj się. Można jednak starać się mu wytłumaczyć, że są dzieci mające podobne problemy, z którymi czują się tak samo, że różne trudności, które przeżywa, np. ból fizyczny, koszmary nocne, złe samopoczucie itp., miną. Nie można obiecywać dziecku zachowania rozmowy w tajemnicy. Spełnienie obietnicy uniemożliwiłoby podjęcie jakiegokolwiek interwencji
- Nie można składać innych pochopnych obietnic. Nie ma pewności, jak dalej potoczą się losy dziecka. Nie wiadomo czy sprawca od razu zostanie odizolowany od niego, jak zareaguje jego rodzina, czy nikt inny już go nie skrzywdzi.
- Na koniec spotkania trzeba wyraźnie powiedzieć dziecku, że mu się wierzy i poinformować je, co dalej będzie się działo, z kim będą przeprowadzone rozmowy, aby spróbować mu pomóc. Rozmowę trzeba spróbować zakończyć jakąś pozytywną uwagą.

A) Zasady interwencji w przypadku podejrzenia krzywdzenia dziecka przez osoby trzecie stanowi Załącznik nr 9.

B) Zasady interwencji w przypadku podejrzenia krzywdzenia dziecka przez osobę nieletnią, czyli taką, która nie ukończyła 18 roku życia (przemoc rówieśnicza) Załącznik nr 10.

C) Zasady interwencji w przypadku podejrzenia krzywdzenia dziecka przez rodzica lub opiekuna Załącznik nr 11.

Rozdział VII

Monitoring stosowania Standardów Ochrony Małoletnich przed krzywdzeniem

§ 14.

1. Dyrektor przedszkola wyznacza osobę odpowiedzialną za realizację i propagowanie *Standardów Ochrony Małoletnich* przed krzywdzeniem w przedszkolu.
2. Osoba, o której mowa w punkcie 1, jest odpowiedzialna za monitorowanie realizacji *Standardów*, za reagowanie na sygnały naruszenia *Standardów*, prowadzenie rejestru zgłoszeń oraz za proponowanie zmian w *Standardach*.
3. Osoba odpowiedzialna za realizację i propagowanie Standardów ochrony małoletnich przeprowadza wśród pracowników przedszkola, raz na 12 miesięcy, ankietę monitorującą poziom realizacji Standardów. Wzór ankiety stanowi Załącznik nr 8 do niniejszych *Standardów*. W ankiecie pracownicy mogą proponować zmiany oraz wskazywać naruszenia *Standardów*.
4. Na podstawie przeprowadzonej ankiety osoba odpowiedzialna za realizację i propagowanie *Standardów Ochrony Małoletnich* sporządza raport z monitoringu, który następnie przekazuje dyrektorowi przedszkola.
5. Dyrektor przedszkola na podstawie otrzymanego raportu wprowadza do *Standardów* niezbędne zmiany i ogłasza je pracownikom, dzieciom i ich rodzicom/opiekunom.

Rozdział VIII
Przepisy końcowe

§ 15.

1. Niniejsze *Standardy ochrony małoletnich* przed krzywdzeniem wchodzi w życie z dniem ogłoszenia.
2. Ogłoszenie Standardów następuje poprzez wywieszenie na tablicy ogłoszeń w Przedszkolu Publicznym w Łąckiej Górnej oraz przesłanie tekstu *Standardów* pracownikom drogą elektroniczną oraz zamieszczenie na stronie internetowej przedszkola.
3. Dzieci uczęszczające do przedszkola są zapoznawane ze *Standardami ochrony małoletnich* w trakcie zajęć/rozmów z wychowawcą/pedagogiem/psychologiem, w sposób adekwatny, zrozumiały i przystępny do poziomu rozwoju i wieku dzieci.

Załącznik nr 1

Oświadczenie

Ja niżej podpisana/ podpisany oświadczam, że zapoznałam się/ zapoznałem się ze Standardami Ochrony Małoletnich wraz z Załącznikami obowiązującymi od 15.02.2024 roku w Publicznym Przedszkolu w Łąckiej Górnej i zobowiązuję się ich przestrzegać i je realizować.

<i>Lp.</i>	<i>imię i nazwisko pracownika</i>	<i>data</i>	<i>własnoręczny podpis</i>
1.			
2.			
3.			
4.			
5.			
6.			
7.			
8.			
9.			
10.			
11.			
12.			
13.			
14.			
15.			
16.			
17.			
18.			
19.			
20.			
21.			
22.			
23.			
24.			

Załącznik nr 2

Zasady bezpiecznej rekrutacji w Przedszkolu Publicznym w Łąckiej Górnej

1. Dyrektor przed zatrudnieniem pracownika w przedszkolu poznaje dane osobowe, kwalifikacje kandydata/kandydatki, w tym stosunek do wartości podzielanych przez przedszkole, takich jak ochrona praw dzieci i szacunek do ich godności.
2. Dyrektor dba o to, by osoby przez niego zatrudnione (w tym osoby pracujące na podstawie umowy zlecenia oraz wolontariusze/stażyści) posiadały odpowiednie kwalifikacje do pracy z dziećmi oraz były dla nich bezpieczne.
3. Aby sprawdzić powyższe, w tym stosunek osoby zatrudnianej do dzieci i podzielenia wartości związanych z szacunkiem wobec nich oraz przestrzegania ich praw, dyrektor Przedszkola może żądać danych (w tym dokumentów) dotyczących:
 - a) wykształcenia,
 - b) kwalifikacji zawodowych,
 - c) przebiegu dotychczasowego zatrudnienia kandydata/kandydatki.
4. W każdym przypadku dyrektor przedszkola musi posiadać dane pozwalające zidentyfikować osobę przez niego zatrudnioną, niezależnie od podstawy zatrudnienia. Powinien znać:
 - a) imię (imiona) i nazwisko,
 - b) datę urodzenia,
 - c) dane kontaktowe osoby zatrudnianej.
5. Dyrektor przedszkola może poprosić kandydata/kandydatkę o przedstawienie referencji z poprzednich miejsc zatrudnienia lub o podanie kontaktu do osoby, która takie referencje może wystawić. Podstawą dostarczenia referencji lub kontaktu do byłych pracodawców jest zgoda kandydata/kandydatki. Niepodanie tych danych w świetle obowiązujących przepisów nie powinno rodzić dla tej osoby negatywnych konsekwencji w postaci np. odmowy zatrudnienia wyłącznie w oparciu o tę podstawę. Przedszkole nie może bowiem samodzielnie prowadzić tzw. screeningu osób ubiegających się o pracę, gdyż ograniczają ją w tym zakresie przepisy ogólnego rozporządzenia o ochronie danych osobowych (RODO) oraz Kodeksu pracy.
6. Dyrektor przedszkola przed zatrudnieniem kandydata/kandydatki uzyskuje jego/jej dane osobowe, w tym dane potrzebne do sprawdzenia danych w Rejestrze Sprawców Przepisów na Tle Seksualnym – Rejestr z dostępem ograniczonym. Przed dopuszczeniem osoby zatrudnianej do wykonywania obowiązków związanych z wychowaniem, edukacją, wypoczynkiem, leczeniem małoletnich lub opieką nad nimi przedszkole jest zobowiązane sprawdzić osobę zatrudnianą w Rejestrze Sprawców Przepisów na Tle Seksualnym – Rejestr z dostępem ograniczonym oraz Rejestr osób, w stosunku do których Państwowa Komisja do spraw przeciwdziałania wykorzystaniu seksualnemu małoletnich poniżej lat 15 wydała postanowienie o wpisie w Rejestrze. Rejestr dostępny jest na stronie:

rps.ms.gov.pl. By móc uzyskać informacje z rejestru z dostępem ograniczonym, konieczne jest uprzednie założenie profilu przedszkola.

7. Aby sprawdzić osobę w Rejestrze, dyrektor przedszkola potrzebuje następujących danych kandydata/kandydatki:
 - 1) imię i nazwisko,
 - 2) data urodzenia,
 - 3) PESEL,
 - 4) nazwisko rodowe,
 - 5) imię ojca,
 - 6) imię matki.
8. Wydruk z Rejestru przechowuje się w aktach osobowych pracownika lub analogicznej dokumentacji dotyczącej wolontariusza lub osoby zatrudnionej w oparciu o umowę cywilnoprawną.
9. Dyrektor przedszkola przed zatrudnieniem kandydata/kandydatki na nauczyciela uzyskuje od kandydata/kandydatki informację z Krajowego Rejestru Karnego o niekaralności w zakresie przestępstw określonych w rozdziale XIX i XXV Kodeksu karnego, w art. 189a i art. 207 Kodeksu karnego oraz w ustawie o przeciwdziałaniu narkomanii, lub za odpowiadające tym przestępstwom czyny zabronione określone w przepisach prawa obcego.
10. Jeżeli osoba posiada obywatelstwo inne niż polskie, wówczas powinna przedłożyć również informację z rejestru karnego państwa obywatelstwa uzyskiwaną do celów działalności zawodowej lub wolontariackiej związanej z kontaktami z dziećmi, bądź informację z rejestru karnego, jeżeli prawo tego państwa nie przewiduje wydawania informacji dla ww. celów.
11. Od kandydata/kandydatki – osoby posiadającej obywatelstwo inne niż polskie – dyrektor pobiera również oświadczenie o państwie lub państwach zamieszkiwania w ciągu ostatnich 20 lat, innych niż Rzeczypospolita Polska i państwo obywatelstwa, złożone pod rygorem odpowiedzialności karnej.
12. Jeżeli prawo państwa, z którego ma być przedłożona informacja o niekaralności, nie przewiduje wydawania takiej informacji lub nie prowadzi rejestru karnego, wówczas kandydat/kandydatka zobowiązani są złożyć pod rygorem odpowiedzialności karnej oświadczenie o tym fakcie wraz z oświadczeniem, że nie byli prawomocnie skazani w tym państwie za czyny zabronione odpowiadające przestępstwom określonym w rozdziale XIX i XXV Kodeksu karnego, w art. 189a i art. 207 Kodeksu karnego oraz w ustawie o przeciwdziałaniu narkomanii, oraz nie wydano wobec nich innego orzeczenia, w którym stwierdzono, iż dopuścili się takich czynów zabronionych, oraz że nie ma obowiązku wynikającego z orzeczenia sądu, innego uprawnionego organu lub ustawy stosowania się do zakazu zajmowania wszelkich lub określonych stanowisk, wykonywania wszelkich lub określonych zawodów albo działalności związanych z wychowaniem, edukacją, wypoczynkiem, leczeniem, świadczeniem porad psychologicznych, rozwojem duchowym,

uprawianiem sportu lub realizacją innych zainteresowań przez małoletnich lub z opieką nad nimi.

13. Pod oświadczeniami składanymi pod rygorem odpowiedzialności karnej składa się oświadczenie o następującej treści: „Jestem świadomy/-a odpowiedzialności karnej za złożenie fałszywego oświadczenia. Oświadczenie to zastępuje pouczenie organu o odpowiedzialności karnej za złożenie fałszywego oświadczenia”.
14. Dyrektor przedszkola jest zobowiązany do domagania się od osoby zatrudnianej na stanowisku nauczyciela zaświadczenia z Krajowego Rejestru Karnego. Zaświadczenia z KRK można domagać się wyłącznie w przypadkach, gdy przepisy prawa wprost wskazują, że pracowników w zawodach lub na danych stanowiskach obowiązuje wymóg niekaralności. Wymóg niekaralności obowiązuje m.in. pracowników samorządowych oraz nauczycieli, w tym nauczycieli zatrudnionych w placówkach publicznych oraz niepublicznych.
15. W przypadku niemożliwości przedstawienia zaświadczenia z Krajowego Rejestru Karnego Dyrektor uzyskuje od kandydata/kandydatki oświadczenie o niekaralności oraz o toczących się postępowaniach przygotowawczych, sądowych i dyscyplinarnych.

Załącznik 3

.....
(miejsowość i data)

**Oświadczenie o niekaralności i zobowiązaniu do przestrzegania
podstawowych zasad ochrony nieletnich przed krzywdzeniem**

Ja,, posiadający/-a numer PESEL
....., oświadczam, że nie byłem/-am skazany/-a za przestępstwo
przeciwko wolności seksualnej i obyczajności lub przestępstwa z użyciem przemocy na szkodę
małoletniego i nie toczy się przeciwko mnie żadne postępowanie karne ani dyscyplinarne
w tym zakresie.

Ponadto oświadczam, że zapoznałem/-am się z zasadami ochrony dzieci obowiązującymi
w Przedszkolu Publicznym w Łąckiej Górnej i zobowiązuje się do ich przestrzegania.

.....
(podpis)

Załącznik nr 4

**Ustalone w Przedszkolu Publicznym w Łąckiej Górnej zasady bezpiecznych relacji
personel – dziecko oraz dziecko – dziecko**

Zasady bezpiecznych relacji personelu z dziećmi w przedszkolu obowiązują wszystkich pracowników, stażystów i wolontariuszy. Znajomość i zaakceptowanie zasad pracownicy potwierdzają podpisaniem oświadczenia.

I. Relacje personelu przedszkola.

Każdy pracownik przedszkola jest zobowiązany do utrzymywania profesjonalnej relacji z dziećmi i innymi pracownikami w Przedszkolu i każdorazowego rozważenia, czy jego reakcja, komunikat bądź działanie wobec dziecka i innych osób są adekwatne do sytuacji, bezpieczne, uzasadnione i sprawiedliwe. Każdy pracownik zobowiązany jest działać w sposób otwarty i przejrzysty dla innych, aby zminimalizować ryzyko błędnej interpretacji swojego zachowania.

II. Komunikacja z dziećmi.

1. W komunikacji z dziećmi w przedszkolu pracownik zobowiązany jest:
 - a) zachować cierpliwość i szacunek,
 - b) słuchać uważnie dziecka i udzielać mu odpowiedzi adekwatnych do ich wieku i danej sytuacji,
 - c) informować dziecko o podejmowanych decyzjach jego dotyczących, biorąc pod uwagę oczekiwania dziecka,
 - d) szanować prawo dziecka do prywatności; jeśli konieczne jest odstępnie od zasady poufności, aby chronić dziecko, należy wyjaśnić mu to najszybciej jak to możliwe; jeśli pojawi się konieczność porozmawiania z dzieckiem na osobności, należy zostawić uchylone drzwi do pomieszczenia i zadbać, aby być w zasięgu wzroku innych; można też poprosić drugiego pracownika o obecność podczas takiej rozmowy,
 - e) zapewniać dzieci, że jeśli czują się niekomfortowo w jakiejś sytuacji, wobec konkretnego zachowania czy słów, mogą o tym powiedzieć nauczycielowi/pracownikowi Przedszkola lub wskazanej osobie (w zależności od procedur interwencji, jakie przyjęto w jednostce oświatowej) i mogą oczekiwać odpowiedniej reakcji i/lub pomocy.
2. Pracownikowi zabrania się:
 - a) zawstydzania, upokarzania, lekceważenia i obrażania dziecka oraz podnoszenia głosu na dziecko w sytuacji innej niż wynikająca z bezpieczeństwa dziecka lub innych dzieci, oraz konieczności wynikających z bieżących potrzeb pracy z grupą dzieci,

- b) ujawniania informacji wrażliwych dotyczących dziecka wobec osób nieuprawnionych, w tym wobec innych dzieci; obejmuje to wizerunek dziecka, informacje o jego/jej sytuacji rodzinnej, ekonomicznej, medycznej, opiekuńczej i prawnej,
- c) zachowywania się w obecności dziecka w sposób niestosowny; obejmuje to używanie wulgarnych słów, gestów i żartów, czynienie obraźliwych uwag, nawiązywanie w wypowiedziach do aktywności bądź atrakcyjności seksualnej oraz wykorzystywania wobec dziecka relacji władzy lub przewagi fizycznej (zastraszanie, przymuszanie, groźby).

III. Działania realizowane z dziećmi.

1. Pracownik zobowiązany jest:
 - a) doceniać i szanować wkład dzieci w podejmowane działania, aktywnie je angażować i traktować równo bez względu na ich płeć, orientację seksualną, sprawność/niepełnosprawność, status społeczny, etniczny, kulturowy, religijny i światopogląd,
 - b) unikać faworyzowania dzieci.
2. Pracownikowi zabrania się:
 - a) nawiązywania z dzieckiem jakichkolwiek relacji romantycznych lub seksualnych, składania mu propozycji o nieodpowiednim charakterze; obejmuje to także seksualne komentarze, żarty, gesty oraz udostępnianie nieletnim treści erotycznych i pornograficznych bez względu na ich formę,
 - b) utrwalania wizerunku nieletniego (filmowanie, nagrywanie głosu, fotografowanie) dla potrzeb prywatnych; dotyczy to także umożliwienia osobom trzecim utrwalenia wizerunków dzieci, jeśli dyrekcja Przedszkola nie została o tym poinformowana, nie wyraziła na to zgody i nie uzyskała zgód rodziców/opiekunów oraz samych dzieci,
 - c) proponowania nieletniemu alkoholu, wyrobów tytoniowych, nielegalnych substancji, jak również używania ich w obecności małoletnich,
 - d) przyjmowania pieniędzy, prezentów od nieletnich, od rodziców/opiekunów dziecka - nie dotyczy to okazjonalnych podarków związanych ze świętami w roku szkolnym, np. kwiatów, prezentów składkowych czy drobnych upominków.
 - e) wchodzenia w relacje jakiegokolwiek zależności wobec dziecka lub rodziców/opiekunów dziecka, zachowywania się w sposób mogący sugerować innym istnienie takiej zależności i prowadzący do oskarżeń o nierówne traktowanie bądź czerpanie korzyści majątkowych i innych – nie dotyczy to okazjonalnych podarków związanych ze świętami w roku szkolnym, np. kwiatów, prezentów składkowych czy drobnych upominków.
3. Wszystkie ryzykowne sytuacje, które obejmują zauroczenie dzieckiem przez pracownika lub pracownikiem przez dziecko, muszą być raportowane dyrektorowi przedszkola. Jeśli pracownik jest ich świadkiem, zobowiązany jest reagować stanowczo, ale z wyczuciem, aby zachować godność osób zainteresowanych.

IV. Kontakt fizyczny z dziećmi.

1. Jakikolwiek przemocowe działanie wobec małoletniego jest niedopuszczalne. Istnieją jednak sytuacje, w których fizyczny kontakt z dzieckiem może być stosowny i spełnia zasady bezpiecznego kontaktu: jest odpowiedzią na potrzeby dziecka w danym momencie, uwzględnia wiek dziecka, etap rozwojowy, płeć, kontekst kulturowy i sytuacyjny. Nie można jednak wyznaczyć uniwersalnej stosowności każdego takiego kontaktu fizycznego, ponieważ zachowanie odpowiednie wobec jednego dziecka może być nieodpowiednie wobec innego.
2. Pracownik zobowiązany jest:
 - a) Kierować się zawsze swoim profesjonalnym osądem, słuchając, obserwując i odnotowując reakcję dziecka, pytając je o zgodę na kontakt fizyczny (np. przytulenie) i zachowując świadomość, że nawet przy jego dobrych intencjach taki kontakt może być błędnie zinterpretowany przez dziecko lub osoby trzecie,
 - b) być zawsze przygotowanym na wyjaśnienie swoich działań,
 - c) zachować szczególną ostrożność wobec dziecka, które doświadczyło nadużycia i krzywdzenia, w tym seksualnego, fizycznego bądź zaniedbania; takie doświadczenia mogą czasem sprawić, że dziecko będzie dążyć do nawiązania niestosownych bądź nieadekwatnych fizycznych kontaktów z dorosłymi; w takich sytuacjach pracownik powinien reagować z wyczuciem, jednak stanowczo i pomóc dziecku zrozumieć znaczenie osobistych granic.
3. Pracownikowi zabrania się:
 - a) bicia, szturchania, popychania oraz naruszania integralności fizycznej dziecka w jakikolwiek inny sposób,
 - b) dotykania dziecka w sposób, który może być uznany za nieprzyzwoity lub niestosowny,
 - c) angażowania się w takie aktywności jak udawane walki z dziećmi czy brutalne zabawy fizyczne.
4. W sytuacjach wymagających czynności pielęgnacyjnych i higienicznych wobec dziecka, pracownik zobowiązany jest unikać innego niż niezbędny kontakt fizyczny z dzieckiem. W każdej czynności pielęgnacyjnej i higienicznej, związanej z pomaganiem dziecku w ubieraniu się i rozbieraniu, jedzeniu, myciu, przewijaniu czy korzystaniu z toalety, pracownikowi powinna w miarę możliwości asystować druga osoba zatrudniona w przedszkolu. Jeśli pielęgnacja i opieka higieniczna nad dziećmi należą do obowiązków pracownika – zostanie on przeszkolony w tym kierunku.
5. Podczas dłuższych niż jednodniowe wyjazdów i wycieczek niedopuszczalne jest spanie z dzieckiem w jednym łóżku lub w jednym pokoju.
6. Kontakt fizyczny z dzieckiem musi być jawny, nieukrywany, nie może wiązać się z jakąkolwiek gratyfikacją ani wynikać z relacji władzy. Jeśli pracownik będzie świadkiem jakiegokolwiek z wyżej opisanych zachowań i/lub sytuacji ze strony innych dorosłych lub

dzieci, zobowiązany jest zawsze poinformować o tym osobę odpowiedzialną (np. nauczyciela, dyrektora) i/lub postępować zgodnie z obowiązującą procedurą interwencji.

V. Kontakty pracownika z dzieckiem poza godzinami pracy.

1. Obowiązuje zasada, że kontakt z dziećmi uczęszczającymi do przedszkola powinien odbywać się wyłącznie w godzinach pracy i dotyczyć celów edukacyjnych lub wychowawczych.
2. Pracownikowi zabrania się zapraszania dzieci do swojego miejsca zamieszkania, spotykania się z nimi poza godzinami pracy; obejmuje to także kontakty z dziećmi poprzez prywatne kanały komunikacji (prywatny telefon, e-mail, komunikatory, profile w mediach społecznościowych).
3. Jeśli zachodzi taka konieczność, właściwą formą komunikacji z dziećmi i ich rodzicami lub opiekunami poza godzinami pracy są kanały służbowe (e-mail, telefon służbowy).
4. Jeśli zachodzi konieczność spotkania z dziećmi poza godzinami pracy, pracownik zobowiązany jest poinformować o tym Dyrektora Przedszkola, a rodzice/opiekunowie dzieci muszą wyrazić zgodę na taki kontakt.
5. Utrzymywanie relacji towarzyskich lub rodzinnych (jeśli dzieci i rodzice/opiekunowie dzieci są osobami bliskimi wobec pracownika) wymaga zachowania poufności wszystkich informacji dotyczących innych dzieci, ich rodziców oraz opiekunów.

VI. Zasady bezpiecznych relacji między dziećmi w przedszkolu, a w szczególności działania niedozwolone.

Zasady bezpiecznych relacji między dziećmi:

1. Dzieci mają prawo do życia i przebywania w bezpiecznym środowisku. Pracownicy pedagogiczni i personel przedszkola chronią ich i zapewniają im bezpieczeństwo.
2. Dzieci mają obowiązek przestrzegania ogólnie obowiązujących zasad i norm zachowania.
3. Dzieci uznają prawo innych dzieci do odmienności i zachowania tożsamości ze względu na: pochodzenie etniczne, geograficzne, narodowe, religię, status ekonomiczny, cechy rodzinne, wiek, płeć, orientację seksualną, cechy fizyczne, niepełnosprawność. Nie naruszają praw innych - nikogo nie dyskryminują ze względu na jakąkolwiek jego odmiennosc.
4. Zachowanie i postępowanie dzieci wobec innych osób nie narusza ich poczucia godności i wartości osobistej. Dzieci są zobowiązane do respektowania praw i wolności osobistych innych, ich prawa do własnego zdania, do poszukiwań i popełniania błędów, do własnych poglądów, wyglądu i zachowania - w ramach społecznie przyjętych norm i wartości.
5. W kontaktach między dziećmi zmierzamy do zachowania przez nich wysokiej kultury osobistej, np. używanie zwrotów grzecznościowych typu proszę, dziękuję, przepraszam; uprzejmość; życzliwość: poprawny, wolny od wulgaryzmów język; kontrola swojego

zachowania i emocji; wyrażanie sądów i opinii w spokojny sposób, który nikogo nie obraża i nie krzywdzi.

6. Dzieci budują wzajemne relacje poprzez niwelowanie konkurencyjności między sobą w różnych obszarach życia, wzajemne zrozumienie oraz konstruktywne, bez użycia siły rozwiązywanie problemów i konfliktów między sobą. Akceptują i szanują siebie nawzajem.

7. Dzieci powinny okazywać zrozumienie dla trudności i problemów innych, nie wyśmiewają ich, nie krytykują.

8. W kontaktach między sobą dzieci nie powinny zachowywać się prowokacyjnie i konkurencyjnie. Nie powinny również mieć poczucia zagrożenia czy odczuwać wrogości ze strony innych.

9. Dzieci mają prawo do własnych poglądów, ocen i spojrzenia na świat oraz wyrażania ich, pod warunkiem, że sposób ich wyrażania wolny jest od agresji i przemocy oraz nikomu nie wyrządza krzywdy.

10. Bez względu na powód, agresja i przemoc fizyczna, słowna lub psychiczna wśród dzieci nigdy nie może być przez nich akceptowana lub usprawiedliwiona. Dzieci nie mają prawa stosować z jakiegokolwiek powodu słownej, fizycznej i psychicznej agresji oraz przemocy wobec innych.

11. Dzieci powinny zawsze informować pracowników przedszkola jeśli czują się zagrożone lub jeśli są świadkiem przemocy wobec innych.

12. Dzieci uczęszczające do przedszkola wiedzą, jak zachowywać się w sytuacjach, które zagrażają ich bezpieczeństwu lub bezpieczeństwu innych, gdzie i do kogo dorosłego mogą się zwrócić o pomoc.

14. Jeśli dziecko stało się ofiarą agresji lub przemocy, może uzyskać w przedszkolu pomoc, zgodnie z obowiązującymi w niej procedurami.

Niedozwolone zachowania dzieci w przedszkolu:

1. Stosowanie agresji i przemocy wobec dzieci i innych osób:

a) agresji i przemocy fizycznej w różnych formach, np.:

- bicie/uderzenie/popychanie/kopanie/opluwanie,
- wymuszenia,
- nadużywanie swojej przewagi nad inną osobą,
- fizyczne zaczepki,
- zmuszanie innej osoby do podejmowania niewłaściwych działań:
- rzucanie w kogoś przedmiotami,

b) agresji i przemocy słownej w różnych formach, np.:

- obelgi, wyzwiska,
- wyśmiewanie, drwienie, szydzenie,
- plotki i obraźliwe żarty, przedrzeźnianie: groźby.

c) agresji i przemocy psychicznej w różnych formach, np.:

- poniżanie,
- wykluczanie/izolacja/milczenie/manipulowanie,
- wulgarne gesty,
- niszczenie/zabieranie rzeczy innej osoby,
- straszenie,
- szantażowanie.

2. Stwarzanie niebezpiecznych sytuacji w przedszkolu, np. rzucanie przedmiotami, przynoszenie niebezpiecznych przedmiotów.

3. Nieuzasadnione, bez zgody prowadzącego opuszczanie sali, gdzie odbywają się zajęcia. Wyjście bez zezwolenia poza teren przedszkola.

4. Przywłaszczenie własności lub celowe niszczenie, nieszanowanie własności innych osób oraz własności przedszkola. Wyłudzenie pieniędzy lub innych rzeczy.

5. Rozwiązywanie w sposób siłowy konfliktów. Udział w bójce.

6. Znęcanie się (współdziałanie w znęcaniu się, zorganizowana przemoc, zastraszanie).

7. Aroganckie/niegrzeczne zachowanie, wulgaryzmy. Kłamanie, oszukiwanie.

VII. Bezpieczeństwo on-line.

1. Pracownik musi być świadomy cyfrowych zagrożeń i ryzyka wynikającego z rejestrowania swojej prywatnej aktywności w sieci przez aplikacje i algorytmy, a także własnych działań w internecie. Dotyczy to lajkowania określonych stron, korzystania z aplikacji randkowych, obserwowania określonych osób/stron w mediach społecznościowych i ustawień prywatności kont, z których korzysta. Jeśli profil pracownika jest publicznie dostępny, to również dzieci i ich rodzice/opiekunowie mają wgląd w cyfrową aktywność pracownika.

2. Pracownik zobowiązany jest wyłączać lub wyciszać osobiste urządzenia elektroniczne w trakcie zajęć oraz wyłączyć na terenie przedszkola funkcjonalność Bluetooth.

Załącznik nr 5

Karta interwencji

Imię i nazwisko dziecka			
Przyczyna interwencji (forma krzywdzenia)			
Osoba zawiadamiająca o podejrzeniu krzywdzenia			
Opis działań podjętych przez pedagoga/psychologa	Data:		
Spotkania z opiekunami dziecka - opis	Data:		
Forma podjętej interwencji (<i>zakreślić właściwe</i>)	zawiadomienie o podejrzeniu popełnienia przestępstwa	wniosek o wgląd w sytuację dziecka/rodziny	inny rodzaj interwencji (<i>jaki?</i>):
Dane dotyczące interwencji (nazwa organu, do którego zgłoszono interwencję) i data interwencji			
Wyniki interwencji – działania organów wymiaru sprawiedliwości (jeśli placówka uzyskała informacje o wynikach działania placówki lub działania rodziców)	Data:		

Załącznik nr 6

**Zasady ochrony wizerunku małoletniego i danych osobowych dzieci
w Przedszkolu Publicznym w Łąckiej Górnej**

1. Zasady powstały w oparciu o obowiązujące przepisy prawa. We wszystkich działaniach przedszkola kierujemy się odpowiedzialnością i rozważą wobec utrwalania, przetwarzania, używania i publikowania wizerunków dzieci.
2. Dzielenie się zdjęciami i filmami z naszych aktywności służy celebrowaniu sukcesów dzieci, dokumentowaniu działań i zawsze ma na uwadze bezpieczeństwo dzieci. Wykorzystujemy zdjęcia/nagrania pokazujące szeroki przekrój dzieci – chłopców i dziewczęta, dzieci w różnym wieku, o różnych uzdolnieniach, stopniu sprawności i reprezentujące różne grupy etniczne.
3. Rodzice/opiekunowie dzieci decydują, czy wizerunek ich dzieci zostanie zarejestrowany i w jaki sposób zostanie przez nas użyty.
4. Zgoda rodziców/opiekunów na wykorzystanie wizerunku ich dziecka jest tylko wtedy wiążąca, jeśli dzieci i rodzice/opiekunowie zostali poinformowani o sposobie wykorzystania zdjęć/nagrań i ryzyku wiążącym się z publikacją wizerunku.
5. Dbamy o bezpieczeństwo wizerunków dzieci poprzez:
 - a) prośbę o pisemną zgodę rodziców/opiekunów przed zrobieniem i publikacją zdjęcia/nagrania,
 - b) udzielenie wyjaśnień, do czego wykorzystamy zdjęcia/nagrania i w jakim kontekście, jak będziemy przechowywać te dane i jakie potencjalne ryzyko wiąże się z publikacją zdjęć/nagrań on-line,
 - c) unikanie podpisywania zdjęć/nagrań informacjami identyfikującymi dziecko z imienia i nazwiska; jeśli konieczne jest podpisanie dziecka, używamy tylko imienia,
 - d) rezygnację z ujawniania jakichkolwiek informacji wrażliwych o dziecku, dotyczących m.in. stanu zdrowia, sytuacji materialnej, sytuacji prawnej i powiązanych z wizerunkiem dziecka (np. w przypadku zbiórek indywidualnych organizowanych przez Przedszkole).
6. Zmniejszamy ryzyko kopiowania i niestosownego wykorzystania zdjęć/nagrań dzieci poprzez przyjęcie następujących zasad:
 - a) wszystkie dzieci znajdujące się na zdjęciu/nagraniach muszą być ubrane, a sytuacja zdjęcia/nagrania nie jest dla dziecka poniżająca, ośmieszająca ani nie ukazuje go w negatywnym kontekście,
 - b) zdjęcia/nagrania dzieci koncentrują się na czynnościach wykonywanych przez dzieci i w miarę możliwości przedstawiają dzieci w grupie, a nie pojedyncze osoby,
 - c) rezygnujemy z publikacji zdjęć dzieci, nad którymi nie sprawujemy już opieki, jeśli one lub ich rodzice/opiekunowie nie wyrazili zgody na wykorzystanie zdjęć po odejściu z przedszkola,

- d) wszystkie podejrzania i problemy dotyczące niewłaściwego rozpowszechniania wizerunków dzieci są rejestrowane i zgłaszane dyrekcji, podobnie jak inne niepokojące sygnały dotyczące zagrożenia bezpieczeństwa dzieci.
7. W sytuacjach, w których przedszkole rejestruje wizerunki dzieci do własnego użytku, deklarujemy, że:
- a) dzieci i rodzice/opiekunowie zawsze będą poinformowani o tym, że dane wydarzenie będzie rejestrowane,
 - b) zgoda rodziców/opiekunów na rejestrację wydarzenia zostaje przyjęta przez przedszkole na piśmie,
 - c) w przypadku rejestracji wydarzenia zleconej osobie zewnętrznej (wynajętemu fotografowi lub kamerzyście) dbamy o bezpieczeństwo dzieci i młodzieży poprzez:
 - zobowiązanie osoby/firmy rejestrującej wydarzenie do przestrzegania niniejszych wytycznych,
 - zobowiązanie osoby/firmy rejestrującej wydarzenie do noszenia identyfikatora w czasie trwania wydarzenia,
 - niedopuszczanie do sytuacji, w której osoba/firma rejestrująca będzie przebywała z dziećmi bez nadzoru pracownika Przedszkola,
 - informowanie rodziców/opiekunów oraz dzieci, że osoba/firma rejestrująca wydarzenie będzie obecna podczas wydarzenia, i upewnienie się, że rodzice/opiekunowie udzielili pisemnej zgody na rejestrowanie wizerunku ich dzieci.
8. Jeśli wizerunek dziecka stanowi jedynie szczegół całości takiej jak zgromadzenie, krajobraz, impreza publiczna, zgoda rodziców/opiekunów dziecka nie jest wymagana.
9. W sytuacjach, w których rodzice/opiekunowie lub widzowie przedszkolnych wydarzeń i uroczystości itd. rejestrują wizerunki dzieci do prywatnego użytku, informujemy na początku każdego z tych wydarzeń o tym, że:
- a) wykorzystanie, przetwarzanie i publikowanie zdjęć/nagrań zawierających wizerunki dzieci i osób dorosłych wymaga udzielenia zgody przez te osoby, w przypadku dzieci – przez ich rodziców/opiekunów,
 - b) zdjęcia lub nagrania zawierające wizerunki dzieci nie powinny być udostępniane w mediach społecznościowych ani na serwisach otwartych, chyba że rodzice lub opiekunowie dzieci wyrażą na to zgodę,
 - c) przed publikacją zdjęcia/nagrania on-line zawsze sprawdzamy ustawienia prywatności, aby upewnić się, kto będzie mógł uzyskać dostęp do wizerunku dziecka.
10. Przedstawiciele mediów lub dowolna inna osoba, którzy chcą zarejestrować organizowane przez nas wydarzenie i opublikować zebrany materiał, muszą zgłosić taką prośbę wcześniej i uzyskać zgodę dyrekcji.
11. W powyższej sytuacji upewnimy się wcześniej, że rodzice/opiekunowie udzielili pisemnej zgody na rejestrowanie wizerunku ich dzieci. Przedstawiciele mediów lub dowolna inna osoba, którzy chcą zarejestrować organizowane przez nas wydarzenie i opublikować zebrany materiał, zobowiązani są udostępnić:

- a) informacje o imieniu, nazwisku i adresie osoby lub redakcji występującej o zgodę,
 - b) uzasadnienie potrzeby rejestrowania wydarzenia oraz informacje, w jaki sposób i w jakim kontekście zostanie wykorzystany zebrany materiał,
 - c) podpisaną deklarację o zgodności podanych informacji ze stanem faktycznym.
12. Personelowi przedszkola nie wolno umożliwiać przedstawicielom mediów i osobom nieupoważnionym utrwalania wizerunku dziecka na terenie instytucji bez pisemnej zgody rodzica/opiekuna dziecka oraz bez zgody dyrekcji.
13. Personel przedszkola nie kontaktuje przedstawicieli mediów z dziećmi, nie przekazuje mediom kontaktu do rodziców/opiekunów dzieci i nie wypowiada się w kontakcie z przedstawicielami mediów o sprawie dziecka lub jego rodzica/opiekuna. Zakaz ten dotyczy także sytuacji, gdy pracownik jest przekonany, że jego wypowiedź nie jest w żaden sposób utrwalana.
14. W celu realizacji materiału medialnego, dyrekcja może podjąć decyzję o udostępnieniu wybranych pomieszczeń Przedszkola dla potrzeb nagrania. Podejmując taką decyzję, poleca przygotowanie pomieszczenia w taki sposób, aby uniemożliwić rejestrowanie przebywających na terenie dzieci.
15. Jeśli dzieci, rodzice lub opiekunowie nie wyrazili zgody na utrwalenie wizerunku dziecka, respektujemy ich decyzję. Z wyprzedzeniem ustalamy z rodzicami/opiekunami dzieci sposób, w jaki osoba rejestrująca wydarzenie będzie mogła zidentyfikować dziecko, aby nie utrwaląc jego wizerunku na zdjęciach indywidualnych i grupowych.
16. Rozwiązanie, jakie przyjmujemy, nie wyklucza dziecka, którego wizerunek nie powinien być rejestrowany.
17. Przedszkole przechowuje materiały zawierające wizerunek dzieci w sposób zgodny z prawem i bezpieczny dla dzieci:
- a) pracownicy przedszkola mają zgodę dyrektora na używanie osobistych urządzeń rejestrujących (tj. telefony komórkowe, aparaty fotograficzne, kamery) w celu rejestrowania wizerunków dzieci,
 - b) pracownik przedszkola po zarejestrowaniu wydarzenia i umieszczeniu go na stronie internetowej przedszkola zobowiązany jest do usunięcia nagrania lub relacji fotograficznej ze sprzętu, na którym wydarzenie zostało zarejestrowane.

Załącznik nr 7

**Zasady bezpiecznego korzystania z internetu i mediów elektronicznych
w Przedszkolu Publicznym w Łąckiej Górnej.**

1. Infrastruktura sieciowa przedszkola umożliwia dostęp do Internetu wyłącznie pracownikom, nauczycielom, specjalistom i dyrektorowi.
2. Rozwiązania organizacyjne na poziomie Przedszkola bazują na aktualnych standardach bezpieczeństwa.
3. Dyrektor jest odpowiedzialny za bezpieczeństwo w sieci w przedszkolu.
4. Do obowiązków dyrektora w tym obszarze należą:
 - a) zabezpieczenie sieci internetowej Przedszkola hasłami oraz programami antywirusowymi,
 - b) aktualizowanie oprogramowania w miarę potrzeb,
5. W przypadku dostępu realizowanego pod nadzorem pracownika ma on obowiązek informowania dzieci o zasadach bezpiecznego korzystania z internetu. Pracownik przedszkola czuwa także nad bezpieczeństwem korzystania z internetu przez dzieci podczas zajęć.
6. Nauczyciele przeprowadzają z dziećmi cykliczne warsztaty, rozmowy dotyczące bezpiecznego korzystania z internetu.
7. Przedszkole zapewnia stały dostęp do materiałów edukacyjnych, dotyczących bezpiecznego korzystania z internetu.

Załącznik nr 8

Ankieta monitorująca poziom realizacji *Standardów Ochrony Małoletnich*
przed krzywdzeniem w Publicznym Przedszkolu w Łąckiej Górnej

Czy znasz <i>Standardy Ochrony Małoletnich</i> przed krzywdzeniem obowiązujące w przedszkolu, w którym pracujesz?	
Czy znasz treść dokumentu <i>Standardy Ochrony Małoletnich</i> ?	
Czy potrafisz rozpoznawać symptomy krzywdzenia dzieci?	
Czy wiesz, jak reagować na symptomy krzywdzenia dzieci?	
Czy zdarzyło Ci się zaobserwować naruszenie zasad zawartych w <i>Standardach Ochrony Małoletnich</i> przed krzywdzeniem przez innego pracownika?	
Jeśli tak – jakie zasady zostały naruszone?	
Czy podjąłeś/-aś jakieś działania? Jeśli tak, to jakie?	
Jeśli nie – dlaczego?	
Czy masz jakieś uwagi/poprawki/sugestie dotyczące <i>Standardów Ochrony Małoletnich</i> ? (odpowieź opisowa)	

Załącznik nr 9

Zasady interwencji w przypadku podejrzenia krzywdzenia dziecka przez osoby trzecie (np. wolontariuszy, pracowników przedszkola oraz inne osoby, które mają kontakt z dzieckiem)

Gdy podejrzewasz, że dziecko:

1. Doświadcza przemocy z uszczerbkiem na zdrowiu, wykorzystania seksualnego lub/i zagrożone jest jego życie (Uwaga! Przemoc z uszczerbkiem na zdrowiu oznacza spowodowanie choroby lub uszkodzenia ciała, np. złamanie, zasinienie, wybite zęba, zranienie, a także m.in. pozbawienie wzroku, słuchu, mowy, wywołanie innego ciężkiego kalectwa, trwałej choroby psychicznej, zniekształcenia ciała itp.):

– zadbaj o bezpieczeństwo dziecka i odseparuj je od osoby podejrzanej o krzywdzenie, zawiadom policję pod nr 112 lub 997 (Uwaga! W rozmowie z konsultantem podaj swoje dane osobowe, dane dziecka, dane osoby podejrzewanej o krzywdzenie oraz wszelkie znane Ci fakty w sprawie!).

2. Jest pokrzywdzone innymi typami przestępstw:

– zadbaj o bezpieczeństwo dziecka i odseparuj je od osoby podejrzanej o krzywdzenie, poinformuj na piśmie policję lub prokuraturę, składając zawiadomienie o możliwości popełnienia przestępstwa (Uwaga! Zawiadomienie możesz zaadresować do najbliższej dla Ciebie jednostki. W zawiadomieniu podaj swoje dane osobowe, dane dziecka i dane osoby podejrzewanej o krzywdzenie oraz wszelkie znane Ci fakty w sprawie – opisz, co dokładnie się zdarzyło i kto może mieć o tym wiedzę. Zawiadomienie możesz też złożyć anonimowo, ale podanie przez Ciebie danych umożliwi organowi szybsze uzyskanie potrzebnych informacji.).

3. Doświadcza jednorazowo innej przemocy fizycznej (np. klapsy, popychanie, szturchanie) lub przemocy psychicznej (np. poniżanie, dyskryminacja, ośmieszanie):

– zadbaj o bezpieczeństwo dziecka i odseparuj je od osoby podejrzanej o krzywdzenie, zakończ współpracę/rozwiąż umowę z osobą krzywdzącą dziecko.

4. Doświadcza innych niepokojących zachowań (tj. krzyk, niestosowne komentarze):

– zadbaj o bezpieczeństwo dziecka i odseparuj je od osoby podejrzanej o krzywdzenie, przeprowadź rozmowę dyscyplinującą, a w przypadku braku poprawy zakończ współpracę

Załącznik 10

Zasady interwencji w przypadku podejrzenia krzywdzenia dziecka przez osobę nieletnią, czyli taką, która nie ukończyła 18. roku życia (przemoc rówieśnicza)

Gdy podejrzewasz, że dziecko:

1. Doświadcza ze strony innego dziecka przemocy z uszczerbkiem na zdrowiu (Uwaga! Oznacza to spowodowanie choroby lub uszkodzenia ciała, np. złamanie, zasinienie, wybite zęba, zranienie, a także m.in. pozbawienie wzroku, słuchu, mowy, wywołanie innego ciężkiego kalectwa, trwałej choroby psychicznej, zniekształcenia ciała itp.), wykorzystania seksualnego lub/i zagrożone jest jego życie:

- zadbaj o bezpieczeństwo dziecka i odseparuj je od osoby podejrzanej o krzywdzenie,
- przeprowadź rozmowę z rodzicami/opiekunami dzieci uwikłanych w przemoc, równolegle powiadom najbliższy sąd rodzinny lub policję, wysyłając zawiadomienie o możliwości popełnienia przestępstwa (Uwaga! Zawiadomienie można zaadresować do najbliższej jednostki. W zawiadomieniu podaj swoje dane osobowe, dane dziecka i dane osoby podejrzewanej o krzywdzenie oraz wszelkie znane Ci fakty w sprawie – opisz, co dokładnie się zdarzyło i kto może mieć o tym wiedzę. Zawiadomienie możesz też złożyć anonimowo, ale podanie przez Ciebie danych umożliwi organowi szybsze uzyskanie potrzebnych informacji.).

2. Doświadcza ze strony innego dziecka jednorazowo innej przemocy fizycznej (np. popychanie, szturchanie), przemocy psychicznej (np. poniżanie, dyskryminacja, ośmieszanie) lub innych niepokojących zachowań (tj. krzyk, niestosowne komentarze):

- zadbaj o bezpieczeństwo dziecka i odseparuj je od osoby podejrzanej o krzywdzenie,
- przeprowadź rozmowę osobno z rodzicami i dziecka krzywdzącego i krzywdzonego oraz opracuj działania naprawcze.

W przypadku powtarzającej się przemocy powiadom lokalny sąd rodzinny, wysyłając wniosek o wgląd w sytuację rodziny (Uwaga! Wniosek należy złożyć na piśmie do sądu rodzinnego właściwego ze względu na miejsce zamieszkania dziecka. We wniosku podaj wszystkie znane Ci dane dziecka, tj. imię i nazwisko, adres zamieszkania, imiona i nazwiska rodziców, oraz wszystkie okoliczności, które mogą być istotne dla rozstrzygnięcia sprawy – opisz, co niepokojącego dzieje się w rodzinie, co zaobserwowałeś/-aś).

Załącznik 11

Zasady interwencji w przypadku podejrzenia krzywdzenia dziecka przez rodzica lub opiekuna

Gdy podejrzewasz, że dziecko:

1. Doświadcza przemocy z uszczerbkiem na zdrowiu (Uwaga! Oznacza to spowodowanie choroby lub uszkodzenia ciała, np. złamanie, zasinienie, wybite zęba, zranienie, a także m.in. pozbawienie wzroku, słuchu, mowy, wywołanie innego ciężkiego kalectwa, trwałej choroby psychicznej, zniekształcenia ciała itp.), wykorzystania seksualnego lub/i zagrożone jest jego życie:

- zadbaj o bezpieczeństwo dziecka i odseparuj je od rodzica/opiekuna podejrzanego o krzywdzenie, zawiadom policję pod nr 112 lub 997 (Uwaga! W rozmowie z konsultantem podaj swoje dane osobowe, dane dziecka, dane osoby podejrzejwanej o krzywdzenie oraz wszelkie znane Ci fakty w sprawie).

2. Jest pokrzywdzone innymi typami przestępstw:

poinformuj na piśmie policję lub prokuraturę, wysyłając zawiadomienie o możliwości popełnienia przestępstw (Uwaga! Zawiadomienie możesz zaadresować do najbliższej jednostki. W zawiadomieniu podaj swoje dane osobowe, dane dziecka i dane osoby podejrzejwanej o krzywdzenie oraz wszelkie znane Ci fakty w sprawie – opisz, co dokładnie się zdarzyło i kto może mieć o tym wiedzę. Zawiadomienie można też złożyć anonimowo, ale podanie przez Ciebie danych umożliwi organowi szybsze uzyskanie potrzebnych informacji.).

3. Doświadcza zaniedbania lub rodzic/opiekun dziecka jest niewydolny wychowawczo (np. dziecko chodzi w nieadekwatnych do pogody ubraniach, opuszcza miejsce zamieszkania bez nadzoru osoby dorosłej):

- zadbaj o bezpieczeństwo dziecka,
- porozmawiaj z rodzicem/opiekunem,
- powiadom o możliwości wsparcia psychologicznego i/lub materialnego, w przypadku braku współpracy rodzica/opiekuna powiadom właściwy ośrodek pomocy społecznej.

4. Doświadcza jednorazowo innej przemocy fizycznej (np. klapsy, popychanie, szturchanie), przemocy psychicznej (np. poniżanie, dyskryminacja, ośmieszanie) lub innych niepokojących zachowań (tj. krzyk, niestosowne komentarze):

- zadbaj o bezpieczeństwo dziecka,
- przeprowadź rozmowę z rodzicem/opiekunem podejrzanym o krzywdzenie,
- powiadom o możliwości wsparcia psychologicznego,

- w przypadku braku współpracy rodzica/opiekuna lub powtarzającej się przemocy powiadom właściwy ośrodek pomocy społecznej (Uwaga! Ośrodek należy powiadomić na piśmie lub mailowo. Pamiętać należy o podaniu wszystkich znanych danych dziecka, tj. imienia i nazwiska, adresu zamieszkania, imion i nazwisk rodziców. Opisz wszystkie niepokojące okoliczności występujące w rodzinie i wszystkie znane Ci fakty.),

równoległe złóż do sądu rodzinnego wniosek o wgląd w sytuację rodziny (Uwaga! Wniosek składa się na piśmie do sądu rodzinnego właściwego ze względu na miejsce zamieszkania dziecka. We wniosku podaje się wszystkie znane dane dziecka, tj. imię i nazwisko, adres zamieszkania, imiona i nazwiska rodziców, oraz wszystkie okoliczności, które mogą być istotne dla rozstrzygnięcia sprawy – opis, co niepokojącego dzieje się w rodzinie, co zaobserwowano.).

Załącznik 1 (Niebieskie Karty)

do Standardów Ochrony Małoletnich w Przedszkolu Publicznym w Łąckie Górnej

Wzór Karty zgłoszenia krzywdzenia małoletniego

KARTA ZGŁOSZENIA PODEJRZENIA KRZYWDZENIA LUB KRZYWDZENIA DZIECKA

Dotyczy dziecka:		
Osoba zgłaszająca	Imię i nazwisko:	
	Dane do kontaktu:	
	Stopień pokrewieństwa:	
	Źródło wiedzy lub informacji o przemocy:	
Data zgłoszenia:		
Forma zgłoszenia:	Pisemna, bezpośrednio, listownie, drogą listowną (niepotrzebne skreślić)	
Fakty wskazujące na stosowną przemoc, podane przez osobę zgłaszającą:		
Inne informacje o dziecku, rodzinie		
Wskazanie potencjalnej osoby stosującej przemoc		
Podpis osoby zgłaszającej:		Podpis osoby przyjmującej zgłoszenie:

Data:.....

Załącznik 2 (Niebieskie Karty)

do Standardów Ochrony Małoletnich w Przedszkolu Publicznym w Łąckiej Górnej

Oświadczenie o zachowaniu poufności informacji powziętych w procesie postępowania w sprawie krzywdzenia małoletniego oraz przetwarzanych danych osobowych

1. Oświadczam, że:

- 1) zapoznano mnie z przepisami dotyczącymi ochrony danych osobowych, a w szczególności z treścią ogólnego Rozporządzenia o ochronie danych UE z dnia 27 kwietnia 2016 r. oraz Ustawy o Ochronie Danych Osobowych;
- 2) zapoznano mnie ze *Standardami Ochrony Małoletnich*, wdrożonymi w Przedszkolu Publicznym w Łąckiej Górnej;
- 3) zachowam poufność informacji i danych, które uzyskałam/em przy realizacji zadań związanych z przeciwdziałaniem przemocy domowej oraz że znane mi są przepisy o odpowiedzialności karnej za udostępnienie danych osobowych lub umożliwienie do nich dostępu osobom nieupoważnionym.

2. Zobowiązuję się do:

- 1) przetwarzania danych osobowych wyłącznie w zakresie i celu przewidzianym w powierzonych przez Administratora obowiązkach;
- 2) nieujawniania danych zawartych w zbiorach danych, do których uzyskałam/uzyskałam dostęp za upoważnieniem administratora danych;
- 3) nieujawniania sposobów zabezpieczeń danych osobowych przetwarzanych w poradni;
- 4) wykonywania operacji przetwarzania danych, zgodnie z Regulaminem Ochrony Danych Osobowych;
- 5) zabezpieczenia tych danych przed dostępem osób nieupoważnionych;
- 6) ochrony danych osobowych przed przypadkowym lub niezgodnym z prawem zniszczeniem, utratą, modyfikacją danych osobowych, nieuprawnionym ujawnieniem danych osobowych, nieuprawnionym dostępem do danych osobowych oraz przetwarzaniem;
- 7) zgłaszania incydentów naruszenia zasad ochrony danych osobowych Inspektorowi Ochrony Danych Osobowych lub bezpośrednio przełożonemu.

Przyjmuję do wiadomości, iż postępowanie sprzeczne z powyższymi zobowiązaniami może być uznane przez Administratora za naruszenie przepisów Ustawy o Ochronie Danych osobowych oraz Rozporządzenia o ochronie danych UE z dnia 27 kwietnia 2016 r.

.....
(miejscowość, data)

.....
(czytelny podpis pracownika)

Załącznik 3 (Niebieskie Karty)

Arkusz diagnostyczny oceny ryzyka stosowania przemocy domowej wobec małoletniego.

LISTA A

INFORMACJA OD DZIECKA LUB OSOBY, KTÓRA BYŁA BEZPOŚREDNIM ŚWIADKIEM PRZEMOCY

(właściwie zaznaczyć)

A.1. Ktoś w domu bije dziecko, popycha, szarpie, potrząsa, przytrzymuje, rzuca w nie przedmiotem, itp.

A.2. Ktoś w domu używa wobec dziecka wulgarnych słów, obraża, poniża, straszy, szantażuje, izoluje w sposób ciągły i nieuzasadniony od kontaktu z innymi osobami, np. z rodziny lub z rówieśnikami, itp.

A.3. Opiekunowie nie zaspokajają podstawowych potrzeb dziecka, takich jak: przynależności, bezpieczeństwa, pożywienia, snu, leczenia, rozwoju poznawczego, emocjonalnego, społecznego, pomimo wcześniejszej pracy z opiekunami w tym zakresie.

A.4. Ktoś w domu narusza sferę seksualną dziecka, tj.: dotyka intymnych części ciała, namawia na dotykanie intymnych części ciała osoby dorosłej, zmusza do kontaktu seksualnego, podejmuje kontakty seksualne z inną osobą w obecności dziecka, prezentuje pornografię lub zmusza do tworzenia treści pornograficznych z udziałem dziecka, itp.

A.5. Dziecko ma ślady przemocy fizycznej lub zaniedbania (opis A.10. i A.11.)

A.6. Dziecko mówi, że boi się wrócić do domu ze względu na zagrożenie przemocą w rodzinie (wobec siebie lub innych członków rodziny)

A.7. Dziecko mówi, że chce odebrać sobie życie ze względu na zagrożenie przemocą w rodzinie.

A.8. Dziecko jest świadkiem przemocy w rodzinie (wobec rodzica, rodzeństwa lub innej osoby mieszkającej w jego domu).

OBSERWACJA PRACOWNIKA PRZEDSZKOLA LUB PLACÓWKI DOTYCZĄCA RODZICA:

A.9. Rodzic zachował się agresywnie (słownie lub fizycznie) wobec dziecka na terenie placówki oświatowej lub w miejscu publicznym, np. popchnął, szarpnął, uderzył, poniżył, itp.

OBSERWACJA PRACOWNIKA SZKOŁY LUB PLACÓWKI OŚWIATOWEJ DOTYCZĄCA DZIECKA:

A.10. Dziecko ma widoczne ślady przemocy fizycznej, np.: uszkodzenia ciała, siniaki, zadrapania, obrzęki, oparzenia, obrażenia ciała świeże i/lub w różnych stadiach gojenia się, rany na ciele, itp.

A.11. Dziecko ma widoczne ślady zaniedbania, np.: brak dbałości o higienę ciała, nieadekwatność ubioru do pory roku, wieku, itp. Występują zaburzenia, opóźnienia rozwojowe, problemy emocjonalne, niepełnosprawność, a dziecko nie otrzymuje potrzebnej pomocy, np.: opieki lekarskiej, zabiegów medycznych, terapii, wsparcia, itp. Sytuacja ta występuje pomimo i/lub wsparcia emocjonalnego ze strony rodziców lub innych osób z rodziny.

LISTA B

OBSERWACJA PRACOWNIKA SZKOŁY LUB PLACÓWKI OŚWIATOWEJ DOTYCZĄCA DZIECKA:

B.1. Dziecko odtwarza doświadczaną przemoc – w relacjach rówieśniczych (lub zabawie), identyfikuje się z rolą ofiary i/lub sprawcy.

B.2. Dziecko reaguje nieadekwatnie do sytuacji powstałej w placówce, np.: lękiem, izolacją, autoagresją, agresją itp.

B.3. Dziecko zachowuje się autodestrukcyjnie, np.: bije, szczypie się, nacina sobie skórę, itp. lub występują zachowania ryzykowne dziecka, np.: ucieczki z domu, używanie substancji zmieniających świadomość, ryzykowne kontakty, itp.

B.4. Dziecko boi się powrotu do domu i/lub reaguje lękiem lub innymi trudnymi emocjami na kontakt z rodzicem/rodzicami i/lub na sytuację powrotu do domu.

B.5. Dziecko często opuszcza zajęcia (dotyczy dzieci objętych obowiązkiem szkolnym) lub bez uzasadnionego powodu jest nieobecne bezpośrednio po rozmowach z rodzicami lub działaniach interwencyjnych placówki.

INFORMACJE DOTYCZĄCE RODZICÓW:

B.6. Postawa i zachowanie rodziców zagraża dobru, rozwojowi i bezpieczeństwu dziecka.

B.7. Rodzice nie współpracują z placówką przy udzielaniu wsparcia dziecku.

B.8. Dziecko rozdzielone z rodzicami na skutek emigracji lub innej sytuacji losowej, pozostające bez opieki osoby dorosłej.

B.9. Na terenie placówki rodzic jest pod wpływem środków zmieniających świadomość, np. alkoholu, narkotyków itp.

B.10. Którekolwiek dziecko z rodziny, z powodu przemocy lub zaniedbania, wymagało umieszczenia w pieczy zastępczej.

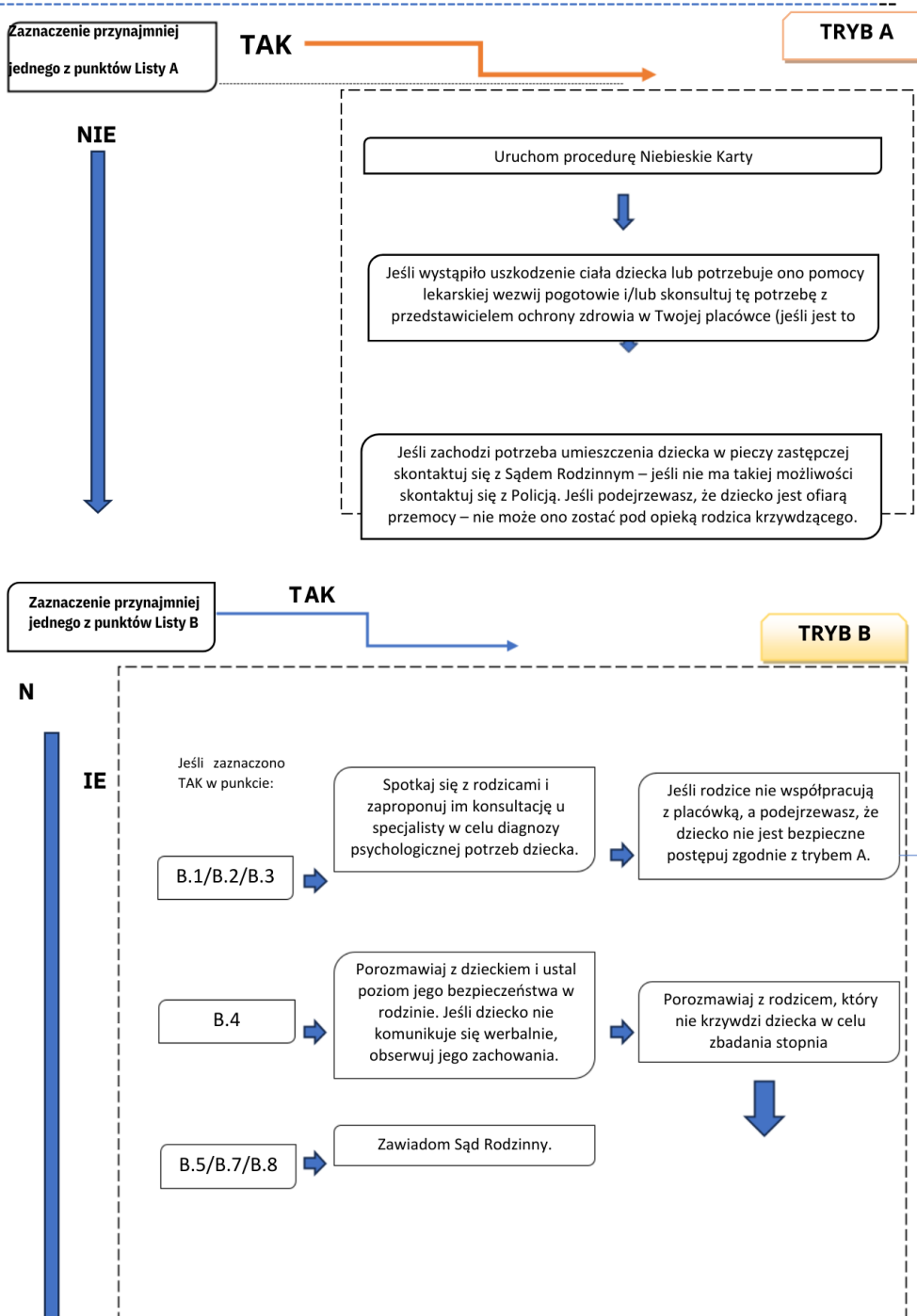
LISTA C

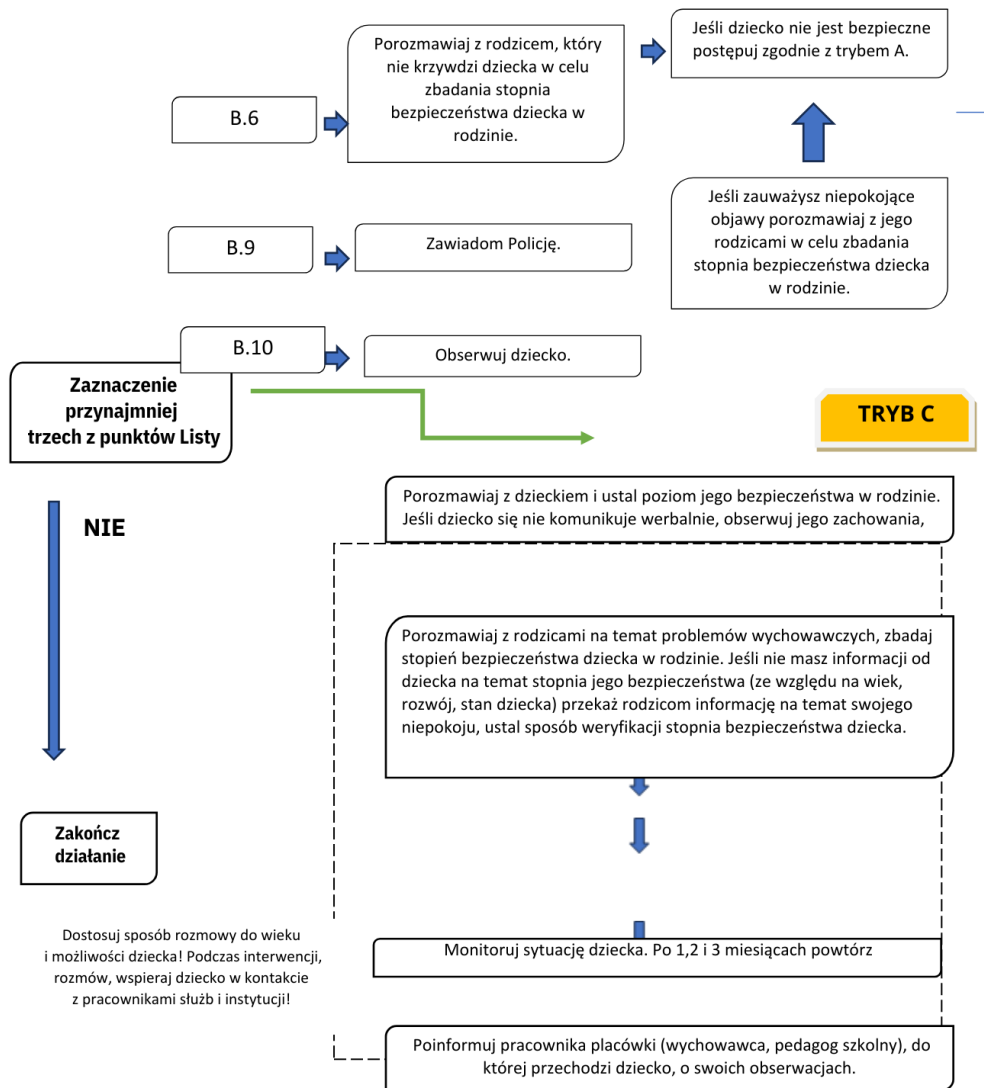
OBSERWACJA PRACOWNIKA PRZEDSZKOLA LUB PLACÓWKI OŚWIATOWEJ LUB INFORMACJA OD OSÓB BĘDĄCYCH W KONTAKCIE Z DZIECKIEM I RODZICAMI:

- C.1.** Karalność rodzica za przemoc lub przemoc w rodzinie.
- C.2.** Wcześniejsze podejrzenie dotyczące przemocy wobec dziecka lub przemocy w rodzinie albo obecne podejrzenie przemocy w rodzinie dziecka.
- C.3.** Rodzic nadużywający środków zmieniających świadomość – np.: alkoholu, narkotyków, leków, itp.
- C.4.** Poważne problemy zdrowotne, emocjonalne, choroba psychiczna wśród osób zamieszkujących z dzieckiem.
- C.5.** Rozwód, separacja rodziców, konflikt w rodzinie lub inna sytuacja kryzysowa.
- C.6.** Dziecko o szczególnych wymaganiach wychowawczych, edukacyjnych i występuje 1 lub więcej spośród: problemy emocjonalne, problemy społeczne, zaburzenie rozwojowe, niepełnosprawność.
- C.7.** Niskie kompetencje wychowawcze rodziców, niewydolność wychowawcza lub brak zainteresowania rodziców rozwojem dziecka.
- C.8.** Matka i/lub ojciec byli poniżej 18 r. ż. w chwili narodzin dziecka.
- C.9.** Ubóstwo i wynikające z tego stanu problemy rodziców.

Załącznik 4.
Do procedury „Niebieskie Karty”.

Algorytm postępowania w przypadku podejrzenia przemocy domowej wobec dziecka/małoletniego





Załącznik 5 (Niebieskie Karty)

Kwestionariusz diagnostyczny do oszacowania zaniedbania

- L.p. Symptomy wskazujące na zaniedbanie (forma przemocy). Zapis: tak /nie.
1. Nieadekwatne ubranie do pory roku lub pogody
 2. Niedowaga, niedożywienie, zmęczenie, podkrążone oczy
 3. Brudna odzież
 4. Brudne ciało
 5. Nieprzyjemny zapach (insekty)
 6. Brak podręczników i przyborów szkolnych
 7. Kradzieże jedzenia lub innych przedmiotów
 8. Przebywanie poza domem w późnych godzinach
 9. Bardzo częste przebywanie poza domem niezależnie od pory roku
 10. Ma dorosłych „kolegów"
 11. Nie ma kolegów wśród rówieśników
 12. Z trudem nawiązuje relacje
 13. Izoluje się od rówieśników
 14. Bije się po głowie/twarzy lub wrywa sobie włosy
 15. Często ma ślady zadrapań/siniaków
 16. Często odnosi obrażenia (skręcenia, złamania, skaleczenia)
 17. Bije innych
 18. Zawiera przyjaźnie, potem reaguje wrogością
 19. Gwałtownie uchyla się przed dotykiem
 20. Moczy się
 21. Boi się przebywać w zamkniętych pomieszczeniach
 22. Boi się ciemności
 23. Unika zajęć wychowania fizycznego
 24. Unika sytuacji leżakowania w przedszkolu
 25. Nie bierze udziału w wycieczkach
 26. Podejmuje zachowania autodestrukcyjne wobec siebie, zwierząt
 27. Miewa nagłe zmiany nastroju - od euforii do agresji

28. Prezentuje natrętne, narzucające się zachowania
29. Nie odwzajemnia emocji
30. Odrzuca próby nawiązania bliskości
31. Ma wybuchy wściekłości
32. Nadmiernie skraca dystans fizyczny
33. Demonstruje zachowania seksualne
34. Nie docenia własnych osiągnięć
35. Ma koszmary nocne
36. Ma problemy szkolne
37. Inne

Uwaga! Informacje zachowania należy analizować biorąc pod uwagę całość informacji o rodzinie. Pojedynczych zachowań z listy nie można traktować jako jednoznacznie wskazujących na zaniedbanie.

Załącznik nr 6 (Niebieskie Karty)

.....
(miejsowość, data)

.....
.....
nazwa i adres podmiotu, w którym
jest zatrudniona osoba wypełniająca
formularz „Niebieska Karta – A”

„NIEBIESKA KARTA – A”

W związku z powzięciem uzasadnionego podejrzenia stosowania przemocy domowej lub w wyniku zgłoszenia przez świadka przemocy domowej ustala się, co następuje:

I. DANE OSOBY/OSÓB DOZNAJĄCYCH PRZEMOCY DOMOWEJ

Dane	Osoba 1 doznająca przemocy domowej	Osoba 2 doznająca przemocy domowej	Osoba 3 doznająca przemocy domowej
Małoletni (Tak/Nie) ¹⁾			
Imię i nazwisko			
Imiona rodziców			
Wiek			
PESEL ²⁾			
Nazwa i adres miejsca pracy/ nazwa i adres placówki oświatowej, do której uczęszcza małoletni			
<i>Adres miejsca zamieszkania:</i>			
Kod pocztowy			
Miejscowość			
Gmina			
Województwo			
Ulica			
Nr domu/nr lokalu			
Telefon lub adres e-mail			
<i>Adres miejsca pobytu (jeżeli jest inny niż adres miejsca zamieszkania):</i>			
Kod pocztowy			
Miejscowość			
Gmina			
Województwo			
Ulica			
Nr domu/nr lokalu			
<i>Stosunek pokrewieństwa, powinowactwa lub rodzaj relacji z osobą stosującą przemoc domową: (np. żona, była żona, partner, były partner, córka, pasierb, matka, teść)¹⁾</i>			

Standardy Ochrony Małoletnich w Przedszkolu Publicznym w Łąckie Górnej

Uwaga! W przypadku większej niż 3 liczby osób doznających przemocy dołącz kolejną kartę zawierającą Tabelę I

II. LICZBA MAŁOLETNIICH W ŚRODOWISKU DOMOWYM, W KTÓRYM PODEJRZEWA SIĘ STOSOWANIE PRZEMOCY DOMOWEJ

III. DANE OSOBY/OSÓB STOSUJĄCYCH PRZEMOC DOMOWĄ

Dane	Osoba 1 stosująca przemoc domową	Osoba 2 stosująca przemoc domową
Imię i nazwisko		
Imiona rodziców		
Wiek		
PESEL ²⁾		
<i>Adres miejsca zamieszkania:</i>		
Kod pocztowy		
Miejscowość		
Gmina		
Województwo		
Ulica		
Nr domu/nr lokalu		
Telefon lub adres e-mail		
<i>Adres miejsca pobytu (jeżeli jest inny niż adres miejsca zamieszkania):</i>		
Kod pocztowy		
Miejscowość		
Gmina		
Województwo		
Ulica		
Nr domu/nr lokalu		
Sytuacja zawodowa, w tym nazwa i adres miejsca pracy		
<i>Stosunek pokrewieństwa, powinowactwa lub rodzaj relacji z osobą doznającą przemocy domowej: (np. żona, była żona, partner, były partner, córka, pasierb, matka, teść)¹⁾</i>		

IV. CZY OSOBA STOSUJĄCA PRZEMOC DOMOWĄ ZACHOWYWAŁA SIĘ W NASTĘPUJĄCY SPOSÓB (zaznacz w odpowiednim miejscu znak X):

Osoby/formy przemocy domowej	Osoba 1 stosująca przemoc			Osoba 2 stosująca przemoc		
	wobec Osoby 1 doznającej przemocy	wobec Osoby 2 doznającej przemocy	wobec Osoby 3 doznającej przemocy	wobec Osoby 1 doznającej przemocy	wobec Osoby 2 doznającej przemocy	wobec Osoby 3 doznającej przemocy
Przemoc fizyczna³⁾ <i>bicie, szarpanie, kopanie, duszenie, popychanie, obezwładnianie i inne (wymień jakie)</i>						
Przemoc psychiczna³⁾ <i>izolowanie, wyzywanie, ośmieszanie, grożenie, krytykowanie, poniżanie i inne (wymień jakie)</i>						
Przemoc seksualna³⁾ <i>zmuszanie do obcowania płciowego, innych czynności seksualnych i inne (wymień jakie)</i>						
Przemoc ekonomiczna³⁾ <i>niełożenie na utrzymanie osób, wobec których istnieje taki obowiązek,</i>						

niezaspokojenie potrzeb materialnych, niszczenie rzeczy osobistych, demolowanie mieszkania, wynoszenie sprzętów domowych oraz ich sprzedawanie i inne (wymień jakie)						
Przemoc za pomocą środków komunikacji elektronicznej ³⁾ wyzywanie, straszenie, poniżanie osoby w Internecie lub przy użyciu telefonu, robienie jej zdjęcia lub rejestrowanie filmów bez jej zgody, publikowanie w Internecie lub rozsyłanie telefonem zdjęć, filmów lub tekstów, które ją obrażają lub ośmieszają, i inne (wymień jakie)						
Inne ³⁾ zaniedbanie, niezaspokojenie podstawowych potrzeb biologicznych, psychicznych i innych, niszczenie rzeczy osobistych, demolowanie mieszkania, wynoszenie sprzętów domowych i ich sprzedawanie, pozostawianie bez opieki osoby, która z powodu choroby, niepełnosprawności lub wieku nie może samodzielnie zaspokoić swoich potrzeb, zmuszanie do picia alkoholu, zmuszanie do zażywania środków odurzających, substancji psychotropowych lub leków i inne (wymień jakie)						

V. CZY OSOBA DOZNAJĄCA PRZEMOCY DOMOWEJ ODNIOŚŁA USZKODZENIA CIAŁA? (TAK/NIE)¹⁾

Osoba 1 doznająca przemocy	Osoba 2 doznająca przemocy	Osoba 3 doznająca przemocy

Uwaga! W przypadku większej niż 3 liczby osób doznających przemocy dołącz kolejną kartę zawierającą Tabelę V

VI. CZY W ŚRODOWISKU DOMOWYM BYŁA W PRZESZŁOŚCI REALIZOWANA PROCEDURA „NIEBIESKIE KARTY”?

tak (kiedy?gdzie?)

nie nie ustalono

VII. CZY W ŚRODOWISKU DOMOWYM AKTUALNIE JEST REALIZOWANA PROCEDURA „NIEBIESKIE KARTY”?

tak nie nie ustalono

VIII. CZY OSOBA STOSUJĄCA PRZEMOC DOMOWĄ POSIADA BROŃ PALNĄ?

tak nie nie ustalono

IX. CZY OSOBA DOZNAJĄCA PRZEMOCY DOMOWEJ CZUJE SIĘ BEZPIECZNIE? (TAK/NIE)¹⁾

Osoba 1 doznająca przemocy	Osoba 2 doznająca przemocy	Osoba 3 doznająca przemocy

Uwaga! W przypadku większej niż 3 liczby osób doznających przemocy dołącz kolejną kartę zawierającą Tabelę IX

X. ŚWIADKOWIE STOSOWANIA PRZEMOCY DOMOWEJ

ustalono - wypełnij tabelę nie ustalono

Dane	Świadek 1	Świadek 2	Świadek 3
Imię i nazwisko			
Wiek			
<i>Adres miejsca zamieszkania:</i>			
Kod pocztowy			
Miejscowość			
Gmina			

Standardy Ochrony Małoletnich w Przedszkolu Publicznym w Łąckie Górnej

Województwo			
Ulica			
Nr domu/nr lokalu			
Telefon lub adres e-mail			
<i>Stosunek świadka do osób, wobec których są podejmowane działania w ramach procedury „Niebieskie Karty” (np. członek rodziny, osoba obca)¹⁾</i>			

XI. DZIAŁANIA INTERWENCYJNE PODJĘTE WOBEC OSOBY STOSUJĄCEJ PRZEMOC DOMOWĄ (zaznacz w odpowiednim miejscu znak X):

Działanie		Osoba 1 stosująca przemoc	Osoba 2 stosująca przemoc
Badanie na zawartość alkoholu (wynik)			
Doprowadzenie do wytrzeźwienia			
Doprowadzenie do policyjnego pomieszczenia dla osób zatrzymanych	na podstawie art. 15a ustawy z dnia 6 kwietnia 1990 r. o Policji (Dz. U. z 2023 r. poz. 171, z późn. zm.)		
	na podstawie art. 244 ustawy z dnia 6 czerwca 1997 r. - Kodeks postępowania karnego (Dz. U. z 2022 r. poz. 1375, z późn. zm.)		
Zatrzymanie w izbie zatrzymań jednostki organizacyjnej Żandarmerii Wojskowej			
Powiadomienie organów ścigania			
Wydanie nakazu natychmiastowego opuszczenia wspólnie zajmowanego mieszkania i jego bezpośredniego otoczenia			
Wydanie zakazu zbliżania się do wspólnie zajmowanego mieszkania i jego bezpośredniego otoczenia			
Zakaz zbliżania się osoby stosującej przemoc domową do osoby dotkniętej taką przemocą na określonej w metrach odległość			
Zakaz kontaktowania się z osobą dotkniętą przemocą domową			
Zakaz wstępu i przebywania osoby stosującej przemoc na terenie szkoły, placówki oświatowej, opiekuńczej i artystycznej, do których uczęszcza osoba dotknięta przemocą domową			
Zakaz wstępu i przebywania osoby stosującej przemoc w miejscach pracy osoby doznającej przemocy domowej			
Zawiadomienie komórki organizacyjnej Policji, właściwej w sprawach wydawania pozwolenia na broń, o wszczęciu procedury „Niebieskie Karty”			
Odebranie broni palnej, amunicji oraz dokumentów potwierdzających legalność posiadania broni			
Poinformowanie o prawnokarnych konsekwencjach stosowania przemocy domowej			
Inne (wymień jakie?)			

XII. DZIAŁANIA INTERWENCYJNE PODJĘTE WOBEC OSOBY DOZNAJĄCEJ PRZEMOCY DOMOWEJ (zaznacz w odpowiednim miejscu znak X):

Działanie	Osoba 1 doznająca przemocy	Osoba 2 doznająca przemocy	Osoba 3 doznająca przemocy
Udzielono pomocy ambulatoryjnej			
Przyjęto na leczenie szpitalne			
Wydano zaświadczenie o przyczynach i rodzaju uszkodzeń ciała			
Zapewniono schronienie w placówce całodobowej			
Zabezpieczono małoletniego w sytuacji zagrożenia zdrowia lub życia			

Powiadomiono sąd rodzinny o sytuacji małoletniego			
Przekazanie formularza „Niebieska Karta – B”			
Inne (wymień jakie?)			

XIII. DODATKOWE INFORMACJE

.....

.....

.....

.....

.....

.....

XIV. WSZCZĘCIE PROCEDURY „NIEBIESKIE KARTY” NASTĄPIŁO PRZEZ (zaznacz w odpowiednim miejscu znak X):

Pracownika socjalnego jednostki organizacyjnej pomocy społecznej	
Funkcjonariusza Policji	
Żołnierza Żandarmerii Wojskowej	
Pracownika socjalnego specjalistycznego ośrodka wsparcia dla osób doznających przemocy domowej	
Asystenta rodziny	
Nauczyciela	
Osobę wykonującą zawód medyczny, w tym lekarza, pielęgniarkę, położną lub ratownika medycznego	
Przedstawiciela gminnej komisji rozwiązywania problemów alkoholowych	
Pedagoga, psychologa lub terapeutę, będących przedstawicielami podmiotów, o których mowa w art. 9a ust. 3 ustawy z dnia 29 lipca 2005 r. o przeciwdziałaniu przemocy domowej	

.....
imię i nazwisko oraz czytelny podpis osoby wypełniającej
formularz „Niebieska Karta – A”

.....
(data wpływu formularza, podpis członka Zespołu Interdyscyplinarnego)

¹⁾ wpisać właściwe

²⁾ numer PESEL wpisuje się, o ile danej osobie numer taki został nadany. W przypadku braku numeru PESEL jest konieczne podanie innych danych identyfikujących osobę

³⁾ podkreślić rodzaje zachowań

Załącznik 7 (Niebieska Karta)

„NIEBIESKA KARTA – B”

INFORMACJA DLA OSÓB DOZNAJĄCYCH PRZEMOCY DOMOWEJ

Co to jest procedura „Niebieskie Karty”?

Są to różne działania podejmowane w sytuacji podejrzenia lub stwierdzenia stosowania przemocy domowej na podstawie przepisów Ustawy o przeciwdziałaniu przemocy domowej. Celem procedury „*Niebieskie Karty*” jest zatrzymanie przemocy domowej i udzielenie pomocy i wsparcia Tobie i Twoim najbliższym. Na skutek wszczęcia procedury „*Niebieskie Karty*” informacja dotycząca Twojej sytuacji zostanie przekazana do grupy diagnostyczno-pomocowej. Więcej informacji na temat dalszych działań uzyskasz podczas spotkania z członkami tej grupy, na które zostaniesz zaproszony/a. W trakcie procedury członkowie grupy będą kontaktować się także z osobą, która przemoc stosuje.

Co to jest przemoc domowa?

Przemoc domowa to jednorazowe albo powtarzające się umyślne działanie lub zaniechanie, wykorzystujące przewagę fizyczną, psychiczną lub ekonomiczną, naruszające prawa lub dobra osobiste osoby doznającej przemocy domowej, w szczególności:

- a) narażające tę osobę na niebezpieczeństwo utraty życia, zdrowia lub mienia;
- b) naruszające jej godność, nietykalność cielesną lub wolność, w tym seksualną;
- c) powodujące szkody na jej zdrowiu fizycznym lub psychicznym, wywołujące u tej osoby cierpienia lub krzywdę;
- d) ograniczające lub pozbawiające tę osobę dostępu do środków finansowych lub możliwości podjęcia pracy lub uzyskania samodzielności finansowej;
- e) istotnie naruszające prywatność tej osoby lub wzbudzające u niej poczucie zagrożenia, poniżenia lub udręczenia, w tym podejmowane za pomocą środków komunikacji elektronicznej.

Kto może być osobą doznającą przemocy domowej?

- a) małżonek, także w przypadku, gdy małżeństwo ustało lub zostało unieważnione, oraz jego wstępni (np. rodzice, dziadkowie, pradiadkowie), zstępni (np. dzieci, wnuki, prawnuki), rodzeństwo i ich małżonkowie;
- b) wstępni i zstępni oraz ich małżonkowie;
- c) rodzeństwo oraz ich wstępni, zstępni i ich małżonkowie;
- d) osoba pozostająca w stosunku przysposobienia i jej małżonek oraz ich wstępni, zstępni, rodzeństwo i ich małżonkowie;

e) osoba pozostająca obecnie lub w przeszłości we wspólnym pożyciu oraz jej wstępni, zstępni, rodzeństwo i ich małżonkowie;

f) osoba wspólnie zamieszkująca i gospodarująca oraz jej wstępni, zstępni, rodzeństwo i ich małżonkowie;

g) osoba pozostająca obecnie lub w przeszłości w trwałej relacji uczuciowej lub fizycznej niezależnie od wspólnego zamieszkiwania i gospodarowania;

h) małoletni.

Najczęstsze formy przemocy domowej:

Przemoc fizyczna: bicie, szarpanie, kopanie, duszenie, popychanie, obezwładnianie i inne.

Przemoc psychiczna: izolowanie, wyzywanie, ośmieszanie, grożenie, krytykowanie, poniżanie i inne.

Przemoc seksualna: zmuszanie do obcowania płciowego, innych czynności seksualnych i inne.

Przemoc ekonomiczna: niełożenie na utrzymanie osób, wobec których istnieje taki obowiązek, niezaspokajanie potrzeb materialnych, niszczenie rzeczy osobistych, demolowanie mieszkania, wynoszenie sprzętów domowych i ich sprzedawanie i inne.

Przemoc za pomocą środków komunikacji elektronicznej: wyzywanie, straszenie, poniżanie osoby w Internecie lub przy użyciu telefonu, robienie jej zdjęcia lub rejestrowanie filmów bez jej zgody, publikowanie w Internecie lub rozsyłanie telefonem zdjęć, filmów lub tekstów, które ją obrażają lub ośmieszają i inne.

Inny rodzaj zachowań: zaniedbanie, niezaspokojenie podstawowych potrzeb biologicznych, psychicznych i innych, niszczenie rzeczy osobistych, demolowanie mieszkania, wynoszenie sprzętów domowych i ich sprzedawanie, pozostawianie bez opieki osoby, która, z powodu choroby, niepełnosprawności lub wieku, nie może samodzielnie zaspokoić swoich potrzeb, zmuszanie do picia alkoholu, zmuszanie do zażywania środków odurzających, substancji psychotropowych lub leków i inne.

WAŻNE !

Prawo zabrania stosowania przemocy i krzywdzenia swoich bliskich. Jeżeli Ty lub ktoś z Twoich bliskich jest osobą doznającą przemocy domowej, nie wstydź się prosić o pomoc. Wezwij Policję, dzwoniąc na numer alarmowy 112. Prawo stoi po Twojej stronie!

Masz prawo do złożenia zawiadomienia o popełnieniu przestępstwa z użyciem przemocy domowej do Prokuratury, Policji lub Żandarmerii Wojskowej.

Możesz także zwrócić się po pomoc do podmiotów i organizacji realizujących działania na rzecz przeciwdziałania przemocy domowej.

Pomogą Ci:

- **Ośrodki Pomocy Społecznej** – w sprawach socjalnych, bytowych i prawnych.
- **Powiatowe centra pomocy rodzinie** – w zakresie prawnym, socjalnym, terapeutycznym lub udzielą informacji na temat instytucji lokalnie działających w tym zakresie w Twojej miejscowości.
- **Ośrodki interwencji kryzysowej i Ośrodki wsparcia** – zapewnią schronienie Tobie i Twoim bliskim, gdy doznajesz przemocy domowej, udzielą Ci pomocy i wsparcia w przezwyciężeniu sytuacji kryzysowej, a także opracują plan pomocy.
- **Specjalistyczne ośrodki wsparcia dla osób doznających przemocy domowej** – zapewnią bezpłatne całodobowe schronienie Tobie i Twoim bliskim, gdy doznajesz przemocy domowej, 33 oraz udzielą Ci kompleksowej, specjalistycznej pomocy w zakresie interwencyjnym, terapeutyczno-wspomagającym oraz potrzeb bytowych.
- **Okręgowe ośrodki i lokalne punkty działające w ramach Sieci Pomocy Pokrzywdzonym Przystępstwem** – zapewnią profesjonalną, kompleksową i bezpłatną pomoc prawną, psychologiczną, psychoterapeutyczną i materialną.
- **Sądy opiekuńcze** – w sprawach opiekuńczych i alimentacyjnych.
- **Placówki ochrony zdrowia** – pomogą np. uzyskać zaświadczenie lekarskie o doznanych obrażeniach.
- **Komisje rozwiązywania problemów alkoholowych** – podejmą działania wobec osoby nadużywającej alkoholu.
- **Punkty nieodpłatnej pomocy prawnej** – w zakresie uzyskania pomocy prawnej.

Wykaz placówek funkcjonujących na Twoim terenie, udzielających pomocy i wsparcia osobom doznającym przemocy domowej.

Uwaga: (dane wprowadza Zespół interwencyjny lub osoba, która wszczyna procedurę):

Lp.	Nazwa instytucji/organizacji	Adres instytucji/organizacji	Telefon	Adres e-mail
1.	Gminny Ośrodek Pomocy Społecznej w Żegocinie	Żegocina 316, 32-731 Żegocina	14 61 32 002	gops@zegocina.pl
2.	Komenda Policji w Bochni	ul. Krakowska 39, 32-700 Bochnia	47 83 23 222	komendant@bochnia.policja.gov.pl
3.	Prokuratura Rejonowa w Bochni	ul. Windakiewicza 9/2, 32-700 Bochnia	14 612 36 97	biuro.podawcze.prboc@prokuratura.gov.pl
4.	Sąd Rejonowy w Bochni	ul. Kościuszki 4, 32-700 Bochnia	14 61 52 100	administracja@bochnia.sr.gov.pl

Możesz zadzwonić do:

♣ **Ogólnopolskiego Pogotowia dla Ofiar Przemocy w Rodzinie „Niebieska Linia” tel. 800 12 00 02** (linia całodobowa i bezpłatna), w poniedziałki w godz. 1800 –2200 można rozmawiać z konsultantem w języku angielskim, a we wtorki w godz. 1800 –2200 w języku rosyjskim. **Dyżur prawny tel. (22) 666 28 50** (linia płatna, czynna w poniedziałek i wtorek w godzinach 1700 – 2100) oraz **tel. 800 12 00 02** (linia bezpłatna, czynna w środę w godzinach 1800 –2200). **Poradnia e-mailowa:** niebieskalinia@niebieskalinia.info. Członkowie rodzin z problemem przemocy i problemem alkoholowym mogą skonsultować się także przez **SKYPE: pogotowie.niebieska.linia** ze specjalistą z zakresu przeciwdziałania przemocy w rodzinie – konsultanci posługują się językiem migowym.

♣ **Ogólnokrajowej Linii Pomocy Pokrzywdzonym tel. +48 222 309 900** (przez całą dobę można anonimowo uzyskać informacje o możliwości uzyskania pomocy, szybką poradę psychologiczną i prawną, a także umówić się na spotkanie ze specjalistami w dowolnym miejscu na terenie Polski. Możliwe są konsultacje w językach obcych oraz w języku migowym).

♣ **Policyjnego telefonu zaufania dla osób doznających przemocy domowej nr 800 120 226** (linia bezpłatna przy połączeniu z telefonów stacjonarnych, czynna codziennie w godzinach od 930 do 1530, od godz. 1530 do 930 włączony jest automat).